



# Quarterly Mixed Migration Update: América Latina y el Caribe

Esta actualización trimestral sobre Migración Mixta (Quarterly Mixed Migration Update, QMMU por sus siglas en inglés) cubre la región de América Latina y el Caribe (LAC). Los principales países de análisis para esta región son los países actualmente afectados por los movimientos mixtos que se dirigen al norte de la región, incluidos países de América Central, México y Estados Unidos. Dependiendo de las tendencias trimestrales y de las actualizaciones relacionadas con la migración, puede que se preste más atención a algunos países más que otros.

Los QMMU ofrecen una aproximación trimestral sobre las nuevas tendencias y dinámicas relacionadas con la migración mixta y la evolución de las políticas pertinentes en la región. Estas actualizaciones se fundamentan en la recopilación de una amplia gama de fuentes secundarias (datos) reunidas dentro de un marco regional y analizadas desde un enfoque analítico de migración mixta. Existen QMMU similares para todas las regiones donde trabaja el MMC.

MMC es una red global dedicada a la recopilación de datos, la investigación, el análisis y el desarrollo de políticas y programas sobre migración mixta. MMC cuenta con centros regionales en las oficinas del Consejo Danés para Refugiados (DRC) en África, Asia y el Pacífico, Europa y América Latina y, un equipo mundial con sede en Ginebra y Bruselas. Para más información sobre MMC, los QMMU de otras regiones y los datos de contacto de los equipos regionales del MMC visite [mixedmigration.org](https://mixedmigration.org) y síganos en [@Mixed\\_Migration](https://twitter.com/Mixed_Migration)

## Comprensión de la migración mixta para MMC

La “migración mixta” se refiere a los movimientos transfronterizos de personas, incluidos los refugiados que huyen de la persecución y los conflictos, las víctimas de la trata y las personas que buscan mejores vidas y oportunidades, así como, aquellas motivadas a desplazarse por una multiplicidad de factores. Las personas en la migración mixta tienen una serie de estatus legales y una variedad de vulnerabilidades. Aunque, tienen derecho a la protección de las normas internacionales de derechos humanos, están expuestas a múltiples violaciones de sus derechos a lo largo de su viaje. La migración mixta describe a refugiados y migrantes que viajan por rutas similares, utilizando medios de transporte similares, a menudo de forma irregular y, total o parcialmente, con la ayuda de traficantes de migrantes.

### Foto de portada:

Juan Carlos Tomasi/MSF (2018)

APOYADO POR:



**MINISTRY OF  
FOREIGN AFFAIRS  
OF DENMARK**  
*Danida*

# Quarterly Mixed Migration Update: América Latina y el Caribe

## Trimestre 3 – 2023

## Actualizaciones claves

- **Las personas venezolanas continúan saliendo de Venezuela:** Según la última actualización de la Plataforma de Coordinación Interagencial para Refugiados y Migrantes de Venezuela (R4V), hasta agosto de 2023, [7,710,887](#) venezolanos habían abandonado el país. [5%](#) más salidas que las registradas en mayo de 2023.
- **Aumento de los movimientos migratorios mixtos hacia América del Norte:** Cada vez son más las personas que se desplazan hacia el norte desde América del Sur [sin recursos económicos – o recursos insuficientes](#) -. Como consecuencia, los viajes están cambiando, y las personas se [detienen más tiempo](#) en algunas ciudades para obtener ingresos que les permitan continuar el viaje.
- **Costa Rica declara emergencia nacional ante el aumento de personas en tránsito por el país:** El pasado 29 de septiembre, el presidente de Costa Rica, decretó [emergencia nacional](#) ante el aumento del tránsito de personas refugiadas y migrantes por el país. En agosto de 2023, cerca de [84,494](#) personas ingresaron a Costa Rica, desde la Estación de Recepción Migratoria (ERM) de Planes de Gualaca, un 55% más que en julio de 2023.
- **Guatemala refuerza sus controles fronterizos en los puntos terrestres con Honduras:** Entre enero y el 12 de septiembre de 2023, las autoridades nacionales denegaron la entrada a [13,800 personas en movilidad](#). De las personas rechazadas, cerca del 66% eran de nacionalidad venezolana.
- **Oficinas de Movilidad Segura (SMO por sus siglas en inglés) en Colombia, Guatemala y Costa Rica:** Colombia ha [paralizado](#) temporalmente la recepción de nuevas solicitudes, aunque las oficinas siguen [abiertas en Guatemala y Costa Rica](#). Desde el inicio de las operaciones en junio, más de [38,000](#) personas han presentado solicitudes a través de [movilidadsegura.org](#) en Colombia, Costa Rica y Guatemala.
- **Situación en zonas de frontera en México:** A pesar de las [medidas](#) adoptadas por las autoridades estadounidenses tras el fin del Título 42, el número de personas que intentan llegar a Estados Unidos sigue aumentando. Esta situación está impactando las [ciudades fronterizas](#) del norte y sur de México, que acogen a decenas de miles de solicitantes de asilo y migrantes mientras [esperan para obtener una cita mediante la aplicación móvil CBP One](#).
- **Niñez y adolescencia migrando hacia Norteamérica:** Entre 2022 y 2023, el número de niñas, niños y adolescentes en dirección hacia el norte a través del Tapón del Darién (frontera entre Colombia y Panamá) se ha multiplicado por cuatro. Entre enero y septiembre de 2023, [88,648 menores de edad cruzaron el Darién](#), en comparación con 21.741 en el mismo período de 2022.

## Panorama Regional \*



## El Caribe



\*La información del mapa se refiere a actualizaciones seleccionadas y no representa todos los flujos migratorios mixtos dentro y fuera de América Latina y el Caribe.

# Actualizaciones regionales de la migración mixta

## Migración mixta en América del Sur

### Las salidas de personas venezolanas hacia la región continúan siendo significativas

De acuerdo con R4V, el número de venezolanos que abandonaron el país entre mayo y agosto aumentó un [5%](#) (7,710,887, frente a 7,320,225). Las salidas continúan siendo impulsadas por varios factores, entre ellos la difícil situación [socioeconómica](#) del país, la violencia y la inseguridad.

Durante el primer semestre de 2023, se registraron en Venezuela más de [4,300 manifestaciones](#) relacionadas con la exigencia de garantías de los [derechos económicos, sociales, culturales y medioambientales](#). Según el último informe de la Universidad Católica Andrés Bello, las intimidaciones y persecuciones por parte de [grupos armados](#) están contribuyendo al aumento de la migración forzada y las solicitudes de asilo de venezolanos en países de la región.

Organizaciones de la sociedad civil [alertaron](#) sobre la erosión de los derechos civiles y políticos en Venezuela, manifestada a través de [restricciones a la libertad de expresión](#) y [criminalización](#) de diversos sectores de la sociedad, como periodistas y defensores de derechos humanos.

El 85% ([6,527,064](#)) de los refugiados y migrantes venezolanos se encuentran en algún país de la región. Colombia es el principal país de acogida, con cerca del [44%](#) de las personas venezolanas, seguido de Perú (24%), Brasil (7%), Ecuador (7%) y Chile (7%).

### Las medidas fronterizas dificultan la entrada de refugiados y migrantes en Perú y Chile

El [estado de emergencia](#) en siete provincias fronterizas peruanas y la [militarización fronteriza](#) ([Decreto N° 78](#)) en las [regiones chilenas de Arica y Parinacota, Tarapacá y Antofagasta](#) siguen dificultando el tránsito de personas en movilidad.

Según [informes de prensa](#), la Línea de la Concordia, que marca la frontera entre ambos países, se está convirtiendo una vez más en un punto de aglomeración, principalmente para los venezolanos, haitianos y ecuatorianos que pretenden ingresar a Perú, [ya sea para quedarse en el país o para dirigirse a sus países de origen u otros destinos](#).

Anticipándose a una [crisis fronteriza](#) similar a la ocurrida en mayo (véase [QMMU Q2 de 2023](#)), el 14 de septiembre, la policía de Tacna (Perú) anunció el despliegue de 180 agentes para reforzar los controles fronterizos "[para disuadir el ingreso de personas extranjeras que intentan acceder al territorio de manera irregular](#)". [Entre 50 y 70 refugiados y migrantes](#) ingresan diariamente en Perú desde Chile a través de pasos no autorizados.

La mayoría de los cruces fronterizos se producen de noche o de madrugada; algunas personas [pernotan durante la noche en la frontera y en zonas públicas cercanas](#) hasta que consiguen cruzar.

## Incrementa el número de refugiados y migrantes asiáticos que cruzan la región

En el último trimestre, Perú ha informado de un aumento de los encuentros con personas asiáticas en migración asiáticas en las zonas fronterizas con Brasil. Según la [Dirección contra la Trata de Personas y el Tráfico Ilícito de Migrantes del Perú](#), las personas procedentes principalmente de Afganistán, Nepal y China están ingresando a Perú a través de [Puerto Maldonado](#), ciudad amazónica del estado de Madre de Dios en la frontera con Brasil, con la ayuda de [redes transnacionales de traficantes](#), que les ofrecen alojamiento, traslados internos y ayuda para cruzar las fronteras.

Desde allí, continúan la ruta por tierra hasta Colombia, pasando a Centroamérica a través del Tapón del Darién o las [islas del Caribe Colombiano](#), de San Andrés hasta la costa de Nicaragua.

Los datos de entradas irregulares a Panamá desde el Tapón del Darién corroboran la tendencia creciente de asiáticos que migrar por la región. Entre enero y septiembre de 2023, se registraron más de [28.000](#) entradas irregulares de personas asiáticas en Panamá.

Aproximadamente 80 ciudadanos chinos entraron en Panamá a través del Tapón del Darién [entre 2019 y 2021](#). La cifra de entradas nacionales chinos a Panamá alcanzó los [2.005 en 2022](#) y [15.567](#) durante los nueve primeros meses de [2023](#). [Fuentes de prensa](#) informan que las personas de nacionalidad china gozan de un mayor [poder adquisitivo: sus viajes, con un costo de hasta 2.500 dólares por trayecto](#), incluyen estadías en hoteles locales con internet y acceso a una "[ruta exclusiva](#)", más corta y "menos" peligrosa.

El número de entradas irregulares en Panamá de refugiados y migrantes procedentes de India y Afganistán no ha dejado de aumentar desde mediados de 2022. Entre enero y septiembre de 2023, se registraron [6.499](#) entradas de indios y afganos, un aumento del 149% en comparación con el mismo periodo de 2022 ([2.615](#) entradas).

Aunque, como se ha señalado, las personas en migración extracontinental pueden permitirse el transporte, el alojamiento e internet, entre otros servicios, hay que considerar que pueden enfrentar riesgos de [fraude y otros incidentes de seguridad](#) asociados con la contratación de traficantes. En julio, la fiscalía provincial de Madre de Dios encontró y sacó a [23 migrantes afganos](#) de una casa hacinada en la frontera entre Perú y Brasil.

## Aumentan las necesidades en los movimientos mixtos hacia América del Norte

Cada vez son más las personas que se desplazan desde América del Sur hacia el Norte [sin recursos económicos -o recursos insuficientes-](#). Como consecuencia, los viajes están cambiando, y las personas se [detienen más tiempo](#) en algunas ciudades para obtener ingresos que les permitan continuar el viaje.

Según el [Grupo Interagencial sobre Flujos Migratorios Mixtos \(GIFMM\) local de Urabá](#), Colombia, aproximadamente [300 personas vivían en la playa o en la calle en Necoclí y otras 150 en Turbo](#), al 16 de septiembre. Entre las personas identificadas, se encuentran grupos familiares con presencia de mujeres embarazadas y lactantes, niñas, niños y adolescentes. Asimismo, se reportaron necesidades de [alimentación, alojamiento, agua potable y salud](#) entre refugiados y migrantes en Necoclí y Turbo.

Necoclí, al igual que otros municipios de la región de Urabá (en la frontera entre Colombia y Panamá), enfrenta [desafíos](#) para asistir al [creciente número de personas](#) en tránsito por su territorio. En el último semestre, las autoridades migratorias colombianas desarrollaron [diversas acciones](#), incluyendo la coordinación interinstitucional, el aumento de la presencia de fuerzas de seguridad, la instalación de una oficina de verificación migratoria en Necoclí y el desarrollo de planes municipales de preparación y desastres.

El enfoque de Panamá ha estado marcado por el anuncio de [nuevas medidas administrativas](#) para controlar la migración y el ingreso al país. Aunque, todavía se dispone de poca información sobre estas medidas: Las autoridades panameñas han indicado que reubicarán los albergues de acogida y los puntos de asistencia migratoria fuera de las comunidades locales de [Bajo Chiquito y Canaán Membrillo](#), en la región del Darién, para mitigar [“el impacto sanitario y de seguridad que enfrenta estas comunidades”](#).

Otras medidas anunciadas incluyen, reducir de 90 a 15 días el permiso de estancia de los turistas en el país, aumentar el requisito de solvencia económica de [500 a 1.000 dólares](#) que debe presentar en los puntos formales de entrada e incrementar las [deportaciones de personas irregulares y con antecedentes penales](#).

## Información actualizada sobre procesos de regularización temporal y otros avances en materia migratoria en la región

### Colombia da continuidad a la regularización migratoria a través del PPT y avanza en la gobernanza migratoria

Según la plataforma R4V, a agosto de 2023, [2.894.593](#) refugiados y migrantes venezolanos se encontraban en Colombia. De ellos, [1.805.786](#) (62%) eran titulares del Permiso por Protección Temporal (PPT), al 11 de septiembre de 2023.

Entre el 1 y el 5 de septiembre, Migración Colombia implementó una estrategia de entrega masiva a gran escala llamada [“tu PPT en un día”](#) para garantizar el acceso a servicios y derechos a través del PPT. Según las autoridades colombianas, durante esta jornada se imprimieron y entregaron más de [16.000](#) PPT. Actualmente, sólo las personas venezolanas que ingresaron regularmente hasta mayo de 2023 y los niños, niñas y adolescentes matriculados en instituciones educativas y bajo la protección del Estado colombiano pueden beneficiarse del Estatus Temporal de Protección, incluido el PPT.

Los actores de la sociedad civil se encuentran preocupados por [la falta de nuevos procesos de regularización migratoria](#) para los venezolanos que ingresaron -y continúan llegando- al país de manera irregular. Estos aseguran que existen [barreras para la obtención de pasaportes en el país de origen](#), lo que limita la posibilidad de acogerse a los mecanismos de regularización temporal vigentes. Se espera que en los próximos meses las autoridades migratorias [exploren nuevas alternativas para hacer frente a esta situación](#).

Para los niños, Colombia ha prorrogado por dos años el programa [“Primero la Niñez”](#). Este facilita el acceso a la nacionalidad a los niños venezolanos nacidos en el país y ha mitigado más de [100.000 potenciales casos de apatridia](#) desde su implementación en 2019.

## Perú avanza en la regularización migratoria a través de Permiso Temporal de Permanencia

Hasta septiembre, alrededor de [70,000 extranjeros](#) habían solicitado el [Permiso Temporal de Permanencia](#) (PTP) en Perú, que les permite regularizar su situación migratoria por un [periodo de un año](#). Pueden acogerse a esta medida los extranjeros cuya permanencia haya vencido o que hayan ingresado irregularmente al país antes del 10 de mayo de 2023; estará vigente hasta el 10 de noviembre.

Según datos oficiales de la Superintendencia Nacional de Migraciones de Perú, más de [110,000 extranjeros](#), en su mayoría venezolanos, están en vías de regularizar su situación migratoria. Las autoridades peruanas han aclarado que quienes no regularicen su situación en los plazos establecidos pueden ser [sancionados y expulsados](#) del país.

Otras [38,000](#) personas se han acogido a la [amnistía de multas migratorias](#), que comenzó el 26 de abril de 2023 y se extenderá hasta finales de octubre.

## Brasil continúa con la estrategia de interiorización y protección a personas indígenas venezolanas

En julio, [un tribunal federal del estado de Roraima](#), cerca de la frontera sur de Venezuela y uno de los principales territorios de acogida de venezolanos en Brasil, ordenó a la Fundación Nacional para los Pueblos Indígenas la puesta en marcha un [plan de acción](#) para atender las necesidades de los refugiados y migrantes indígenas venezolanos de las etnias warao y e'ñepá que se enfrentan a [dificultades para acceder a los servicios de salud, hacinamiento en los albergues y falta de vivienda](#) en las ciudades de Roraima.

Una proporción importante de los ingresos de personas venezolanas a Brasil corresponden a personas indígenas, mayoritariamente de la etnia [Warao, Taurepang y E'ñepa](#) quienes enfrentan dificultades para [acceder al empleo y a la atención sanitaria y sufren los efectos adversos del clima y el medio ambiente](#) en sus territorios de origen en Venezuela.

En agosto de 2023, Brasil albergaba a 477,493 refugiados y migrantes venezolanos. Según [el Observatorio de Migraciones Internacionales](#) (OBMigra), 93,063 venezolanos ingresaron al país entre marzo y agosto de 2023, un 23% más que en 2022 (75,624 entradas).

Actualmente, el gobierno brasileño, con el apoyo del Alto comisionado de las Naciones Unidas para los Refugiados (ACNUR), la Organización Internacional para las Migraciones (OIM) y otras agencias de la Organización de las Naciones Unidas (ONU), está implementando una estrategia conocida como "[interiorización](#)", que prevé la reubicación voluntaria y segura de los refugiados y migrantes venezolanos en otras ciudades dentro de Brasil. Esta se complementa con acciones de apoyo socioeconómico, de integración y de protección social. Más de [100,000 refugiados y migrantes venezolanos](#) han participado en esta estrategia desde que se puso en marcha hace cinco años.



## Chile amplía el empadronamiento biométrico para personas con ingreso irregular y adopta una nueva política migratoria

En septiembre, el Ministerio del Interior y el Servicio Nacional de Migración anunciaron la [ampliación del registro biométrico presencial](#) en las oficinas de la Policía de Investigaciones de Chile (PDI) [hasta fines de 2023](#). Esta prórroga sólo se aplicará a los no ciudadanos que hayan ingresado irregularmente al país antes del 30 de mayo de 2023, que hayan realizado su declaración voluntaria de ingreso no autorizado ante la PDI antes del 30 de junio de 2023, y que se hayan registrado en la plataforma para el proceso (véase [QMMU Q2 de 2023](#)).

El registro forma parte de una estrategia de control que comenzó en junio de 2023. Hasta el 22 de septiembre, más de [70.000](#) personas se habían registrado, y otras [200.000](#) estaban a la espera de completar sus registros biométricos en persona. Según las autoridades, el [60%](#) de las personas que entraron irregularmente se encuentran en la región metropolitana de Chile, que incluye la capital, Santiago, junto con zonas de la Cordillera de los Andes y la Cordillera de la Costa.

En julio, Chile publicó una [Política Nacional de Migración y Extranjería](#) estructurada en torno a [diez](#) conceptos: migración regular, reagrupación familiar, seguridad, control de fronteras, delincuencia organizada, gobernanza y gestión de la migración.

## Dinámicas de migración mixta en América Central

### Récord de entradas irregulares de personas en migración mixta a través del Tapón del Darién

El Servicio Nacional de Migración (SNM) de Panamá registró [408.972](#) entradas irregulares de personas que se desplazan hacia el norte a través del Tapón del Darién entre enero y septiembre. Esto representa un aumento de +170% en comparación con el mismo periodo de 2022 ([151.582 entradas](#)).

Durante este periodo, el [81%](#) procedía de América del Sur, el [10%](#) del Caribe, el [7%](#) de Asia y el [2%](#) de África. Las personas venezolanas representaron el [64%](#) del total de entradas irregulares, seguidos de personas ecuatorianas ([12%](#)), haitianas ([9%](#)) y chinas ([4%](#)).

Entre el 1 y el 16 de septiembre, las empresas de transporte marítimo de Necoclí reportaron [5.333](#) salidas de niñas, niños y adolescentes refugiados y migrantes con destino al Tapón del Darién, un [3%](#) menos que en las dos últimas semanas de agosto ([5.497](#) salidas de niñas, niños y adolescentes).

A pesar de este ligero descenso, el número de salidas de niñas, niños y adolescentes se ha mantenido por encima de [5.000](#) desde los registros presentados por el GIFMM local en Urabá, Colombia, en agosto. Alrededor de [88.648](#) niños y adolescentes (22% del total de entradas) han transitado por esta ruta en 2023 (véase el enfoque temático en las páginas 15-19).

## Costa Rica declara emergencia nacional ante la situación migratoria en el país

El 29 de septiembre, el presidente de Costa Rica, Rodrigo Chaves, decretó [emergencia nacional](#) debido al aumento del tránsito de personas refugiadas y migrantes por el país. En agosto de 2023, cerca de [84,494](#) personas ingresaron a Costa Rica, provenientes de la Estación de Recepción Migratoria (ERM) Planes de Gualaca, en la frontera sur con Panamá. Esto representa un aumento del [55%](#) respecto a julio de 2023 (54,685 personas).

Según la Matriz de Seguimiento de Desplazamiento de la OIM, [4,735 personas estaban varadas en espacios públicos](#) en Costa Rica en agosto; el 84% en el Cantón Sur de Corredores (sur del país), que incluye ciudades fronterizas como Paso Canoas, Ciudad Neilly y Puntarenas.

El aumento de personas que viven en campamentos improvisados y espacios públicos afecta las relaciones con la comunidad de acogida. Los habitantes de Paso Canoas han [protestado](#) en repetidas ocasiones por la falta de respuesta a los problemas de seguridad pública y saneamiento. Las personas varadas en Paso Canoas se enfrentan a [obstáculos para acceder al agua potable y a las infraestructuras básicas de saneamiento](#). Según [reportes de prensa](#), esta deficiencia ha aumentado la deshidratación grave, la desnutrición y la diarrea, especialmente entre los niños.

Para [mitigar el hacinamiento](#), desde agosto las [autoridades costarricenses](#) han [aumentado la frecuencia de los servicios de autobús](#) desde Paso Canoas, donde viven unas 20,000 personas, hasta la frontera con Nicaragua. Sin embargo, el coste del trayecto, de unos [30 dólares por persona](#), supone un obstáculo para algunas personas que se desplazan. Según los actores locales, cada vez hay más refugiados y migrantes que trabajan, [sobre todo como vendedores ambulantes, para poder continuar su viaje](#).

Tras la declaración de emergencia en la frontera sur en octubre, el gobierno costarricense [cerró](#) el campamento temporal de Paso Canoas y, [abrió](#) un nuevo Centro de Atención al Migrante (CATEM) en Puntarenas, a 11 km de Paso Canoas. La Dirección de Migración y Extranjería afirma que este CATEM proporcionará [alimentos, atención médica y espacio para niños y otras actividades de asistencia](#).

Junto con esta medida, las autoridades costarricenses y panameñas [acordaron](#) que los refugiados y migrantes serían [trasladados desde la provincia de Darién a este CATEM](#) para garantizar “[el paso expedito y ordenado entre ambos países](#)”. El 9 de octubre, fecha en que entró en vigor el nuevo plan binacional, unas [1,500 personas en movilidad](#) fueron trasladadas de Darién al CATEM.

## Honduras se enfrenta a un aumento de las entradas irregulares y a una creciente necesidad de atención a las personas que transitan por el país

El número de [entradas irregulares al país continúa en aumento](#). Según las cifras oficiales del Instituto Nacional de Migraciones (INM), 368,207 personas ingresaron al país entre enero y el 8 de octubre de 2023. Esto supone un incremento del +213% con relación al año 2022 (117,486 entradas). De las entradas registradas por las autoridades, el [45% corresponde](#) a personas venezolanas, [14%](#) cubanas, [12%](#) haitianas y [10%](#) ecuatorianas.

El [60%](#) de las entradas irregulares en Honduras se producen en el municipio de Danlí, situado a unos 32 km de la frontera con Nicaragua. El número de personas que esperan permisos de tránsito y asistencia está saturando la capacidad de respuesta institucional del municipio, donde entran una media de [2.500](#) personas diariamente.

En septiembre, las autoridades locales de Danlí anunciaron el [desarrollo de un plan de emergencia](#) para responder a las personas que [permanecen en la ciudad](#) porque la falta de recursos económicos para continuar su viaje.

Según los [actores en el terreno](#), los refugiados y migrantes en Danlí tienen cada vez más necesidades humanitarias y de asistencia, como servicios médicos, saneamiento y agua, alimentos y alojamiento. La Iglesia católica de Danlí y Cáritas [han inaugurado un centro de descanso para refugiados y migrantes](#) con capacidad para 58 personas al día. El centro ofrecerá servicios espirituales, médicos y jurídicos, alimentos y kits de higiene.

## Guatemala refuerza los controles fronterizos en los puntos terrestres con Honduras

Guatemala [intensifica los controles fronterizos](#) en la zona fronteriza con Honduras. Entre enero y el 12 de septiembre de 2023, se denegó la entrada a más de [13.800 personas en movilidad](#) por haber ingresado o transitado de forma irregular. De las personas a las que se denegó la entrada, alrededor del [66%](#) eran de nacionalidad venezolana.

La mayoría de los rechazos se producen en el punto fronterizo terrestre de Agua Caliente, departamento de Chiquimula. Desde agosto se han reforzado las [operaciones de verificación migratoria](#) debido al aumento del número de personas en movilidad que [permanecen temporalmente en la ciudad de Esquipulas](#), a 10 km de la frontera con Honduras.

## Movimientos mixtos hacia América del Norte

### Actualización de las medidas adoptadas por Estados Unidos tras el levantamiento del Título 42

#### Procesamiento fronterizo a través del Título 8

Tras la suspensión del Título 42, el 11 de mayo de 2023, la Oficina de Aduanas y Protección Fronteriza de EE. UU. (USCBP) está procesando a todos los no ciudadanos bajo el [Título 8](#) y aplicando los procedimientos de [expulsión acelerada](#) a quienes cruzan la frontera o son encontrados en puntos de entrada de forma irregular.

Entre mayo y agosto de 2023, [735.292](#) personas han sido procesadas bajo este título en la frontera sur de los Estados Unidos. Esto representa un aumento del [45%](#) en comparación con el año 2022 ([500.350](#) procesamientos). Según los datos de CBP, el [51%](#) de las personas procesadas entre mayo y agosto de 2023 corresponde a adultos solos, [43%](#) a individuos en unidades familiares y, [6%](#) a menores de edad no acompañados.

Para ingresar al país, los no ciudadanos [deben concretar una cita a través de la aplicación móvil CBP One](#). Un oficial de CBP realizará una inspección bajo las autoridades del Título 8 durante esta cita y determinará la admisibilidad caso por caso.

[Los no ciudadanos que ingresen al país entre puertos de entrada o se presenten en un puerto de entrada sin](#)

[haber solicitado previamente una cita CBP One](#) están sujetos a deportación o expulsión acelerada en virtud de la Sección 240 del Título 8, así como de la [norma elusión de vías legales](#), que presupone la inelegibilidad para el asilo. Si una persona en proceso de deportación vuelve a ingresar al país sin autorización, corre el riesgo de una prohibición de ingreso mínima de cinco años y a posibles cargos de judiciales (véase [QMMU Q2 de 2023](#)).

### **Ampliación del plazo de programación de citas de CBP One**

Desde el 9 de agosto de 2023, CBP One permite programar citas con las autoridades de inmigración con [21 días de antelación](#). Sin embargo, según los agentes sobre el terreno, acceder a una cita en CBP One puede tomar de [seis a ocho semanas](#) de intentos diarios. Entre enero y finales de agosto de 2023, más de [260.000](#) personas habían solicitado citas a través de CBP One. Las [principales nacionalidades](#) que han accedido a la programación de citas son haitianos, mexicanos y venezolanos.

### **Continuación de la aplicación de la norma que restringe el acceso al asilo**

El 26 de julio de 2023, un juez federal de San Francisco [bloqueó la aplicación](#) de la [norma de elusión de vías legales](#), que implica la inelegibilidad para el asilo de quienes no utilizaron vías legales para entrar en Estados Unidos o no solicitaron protección en un tercer país durante el tránsito (véase [QMMU Q2 de 2023](#)).

El juez calificó esta norma como “[arbitraria y caprichosa](#)”, al considerar que violaba la legislación estadounidense [al impedir el acceso a la protección de los solicitantes de asilo](#). El 3 de agosto, el Tribunal de Apelaciones del Noveno Circuito de California dictaminó que las restricciones asociadas a la norma de elusión podían aplicarse temporalmente mientras espera la apelación. Actualmente, esta sentencia sigue vigente.

### **Oficinas de Movilidad Segura en Colombia, Guatemala y Costa Rica (SMO)**

La Administración Biden anunció en la primavera de 2023 el establecimiento de [nuevos centros de procesamiento y acceso a vías legales](#) en América Latina denominados Oficinas de Movilidad Segura (SMO), donde los posibles migrantes, trabajadores temporales y refugiados podrían acceder a examinación gratuita para acceder a vías legales de entrada a Estados Unidos.

Las SMO facilitan el acceso a cuatro vías regulares para entrar en Estados Unidos: [el reasentamiento de refugiados conforme a la legislación estadounidense](#), los mecanismos designados como [libertad condicional humanitaria para nacionalidades específicas](#), la [reunificación familiar](#) y los visados de trabajo estacional o por temporada. (véase [QMMU Q2 de 2023](#))

Actualmente, las citas para solicitar vías regulares de entrada en Estados Unidos están disponibles en Guatemala y Costa Rica. Según la [plataforma MovilidadSegura.org](#), Colombia [cerró temporalmente la recepción de nuevas solicitudes](#). [Fuentes de prensa](#) reportaron que, desde la implementación de los programas de movilidad segura en junio de 2023, el SMO en Colombia ha recibido más de [11.000](#) solicitudes.

Más de [38.000](#) personas han presentado su solicitud a través de [movilidadsegura.org](#) desde que en junio comenzaron a funcionar las oficinas en Colombia, Costa Rica y Guatemala. De ellas, sólo [2.100](#) (el 6% de todos los solicitantes) han podido iniciar el proceso de solicitud de asilo en Estados Unidos.

## Situación en las zonas de frontera en México

A pesar de las [medidas](#) adoptadas por las autoridades de Estados Unidos tras el fin del Título 42, los movimientos de personas hacia Estados Unidos siguen aumentando, lo que repercute en las [ciudades fronterizas](#) del norte y el sur de México, que acogen a decenas de miles de solicitantes de asilo y migrantes mientras esperan obtener una cita utilizando CBP One.

Entre mayo y junio de 2023, el primer mes tras el fin del Título 42, los datos del CPB muestran un descenso en el número de “[encuentros](#)” en la frontera sur entre agentes de inmigración y personas en movilidad; sin embargo, en agosto se registraron [232,972 “encuentros”](#), la cifra más alta desde diciembre de 2022 (252,320).

### Frontera sur

La [demanda](#) de servicios y asistencia en Tapachula, Chiapas, donde llegan cada día miles de personas en movilidad cada día, está poniendo a prueba la capacidad de los [actores humanitarios y de las instituciones](#). Según fuentes de prensa, en septiembre, más de [100,000](#) personas esperaban permisos para continuar su tránsito hacia el norte.

Para responder al aumento de solicitantes de refugio y migrantes, el Instituto Nacional de Migración (INM) instaló en septiembre un [campamento temporal](#) en el recinto ferial de Tapachula para facilitar el acceso a los servicios de la Comisión Mexicana de Ayuda a Refugiados (COMAR). Asimismo, el INM trasladó a más de [8,000 personas en movilidad](#) a distintos puntos de Chiapas, Tabasco y Veracruz para reducir la saturación en las oficinas de la COMAR en Tapachula.

### Frontera norte

En el norte de México se denuncia una falta de capacidad de respuesta similar. Las organizaciones de defensa de los derechos humanos afirman que los refugiados y migrantes “[permanecen en refugios inseguros y en condiciones terribles y miserables](#)”. Los que no pueden acceder a un refugio se quedan en campamentos temporales en [espacios públicos](#) que carecen de estructuras básicas de saneamiento e higiene, “[incluidos aseos que no funcionan, aseos portátiles improvisados o aseos portátiles que se desbordan](#)”. También se denuncian riesgos de [ser blanco de grupos delictivos](#).

La crisis migratoria en la frontera entre México y Estados [ha afectado al transporte ferroviario de mercancías entre ambos países](#). El 19 de septiembre, la empresa mexicana de ferrocarriles Ferromex anunció la suspensión temporal de parte de sus [operaciones y servicios](#) debido al aumento del número de personas que suben a los vagones para intentar viajar a Estados Unidos. En el comunicado, Ferromex también confirmó al menos [media docena de heridos o muertos](#) tras intentar subir a trenes de mercancías.

El 22 de septiembre, las autoridades migratorias mexicanas, Ferromex y funcionarios de la USCBP acordaron [15 acciones conjuntas interinstitucionales](#), entre ellas el establecimiento de puntos estratégicos para rescatar y disuadir la migración irregular, proporcionar refugios a las personas en movilidad y “[despresurizar](#)” la frontera norte facilitando las expulsiones. México realiza actualmente deportaciones a El Salvador, Guatemala y Honduras y buscará [ampliarlas](#) a Ecuador, Venezuela y Colombia.

## Migración mixta por mar

### Las autoridades de la región están intensificando los esfuerzos para controlar la migración por mar

Según datos de la Armada colombiana, entre enero y agosto de 2023, al menos [200 refugiados y migrantes](#) fueron interceptados en aguas del archipiélago de San Andrés cuando intentaban llegar a Centroamérica a través de Nicaragua.

Entre enero y septiembre de 2023, las Islas Turcas y Caicos [repatriaron a 3.842 personas](#) que ingresaron o intentaron ingresar en su territorio de forma irregular. De ellas, el 24% se identificaron en operaciones de control en tierra y el 76% en interceptaciones de embarcaciones en el mar por parte de la policía marítima.

Una [investigación](#) del Washington Post ha revelado un aumento del número de personas que intentan cruzar irregularmente a Florida (Estados Unidos) a través de Bahamas. Según el informe, la industria turística del país ayuda a dar cobertura a las personas en tránsito, mientras que las laxas restricciones de visado permiten a las personas en movilidad utilizar la isla como punto de escala para llegar a Estados Unidos.

El Primer Ministro de Bahamas, Philip Davis, pretende llevar a cabo una reforma de la inmigración y la seguridad fronteriza, que incluya "[una revisión exhaustiva de los procedimientos de inmigración, para reforzarlos, de modo que los bahameños puedan confiar en que las normas promueven la eficacia y la equidad](#)". Desde febrero de 2023, el país lleva a cabo la [Operación Restore](#) para identificar a las personas sin documentación de inmigración o que trabajan de forma irregular en Bahamas (véase [QMMU Q2 de 2023](#)).

# Enfoque temático: <sup>1</sup>

## Niñas, niños y adolescentes migrando hacia Norteamérica

### Decenas de miles de vidas en riesgo

#### Introducción

Mientras niñas, niños y adolescentes (NNA) representan el [15%](#) de los refugiados y migrantes a nivel mundial; en América Latina y el Caribe (ALC), representan el [25%](#) de las personas en movilidad. El número de menores de edad migrando o buscando asilo en las Américas ha aumentado constantemente en los últimos diez años.

Según el Fondo Internacional de las Naciones Unidas para la Infancia ([UNICEF](#)), la región “[alberga una de las mayores y más complejas crisis de la niñez migrante del mundo](#)” debido a la vulnerabilidad y exposición de los niños a riesgos a lo largo del viaje y a la falta de capacidad de respuesta en los países de tránsito o destino.

El abordaje de los movimientos migratorios de NNA en la región es complejo debido a la diversidad de rutas y zonas de origen y destino, los sucesivos movimientos migratorios dentro de la región, los diferentes perfiles y nacionalidades, y la vulnerabilidad económica de la población.

Entre 2022 y 2023, el número de NNA que se dirigen hacia el norte a través del Tapón del Darién en la frontera entre Colombia y Panamá se ha multiplicado casi por cuatro: entre enero y septiembre de 2023, [88,648 menores de edad](#) transitaron esta zona hacia el norte, en comparación con [21,741](#) en el mismo período de 2022.

Los [registros de Honduras](#) indican que el tránsito de NNA hacia el norte ha aumentado aún más durante los últimos meses de 2023. 40,598 menores de edad (hasta los 21 años en Honduras) entraron en su territorio entre julio y septiembre de 2023, frente a los 24.030 de los seis primeros meses del año.

Si bien Suramérica sigue representando la mayor parte del origen de estos movimientos migratorios -la mayoría de los NNA ([97%](#)) que cruzaron [Honduras](#) en los primeros nueve meses de 2023 provenían de Venezuela, Cuba, Ecuador, Haití, Brasil, Chile y Colombia-, las nacionalidades y orígenes de NNA refugiados y migrantes son más diversos que en décadas anteriores, lo que genera desafíos adicionales.

El aumento en el número de NNA transitando rutas irregulares hacia América del Norte, una de las más hostiles y peligrosas del mundo, ha llamado la atención de los [actores humanitarios](#) y [otras partes interesadas](#) en la región. De acuerdo con los [datos recogidos por MMC LAC](#) entre mayo y septiembre de 2023 en Honduras, el 72% de los cuidadores encuestados afirmaron que los NNA que viajaban bajo su cuidado enfrentaron riesgos de lesiones, muerte (58%) y secuestro (49%) durante su viaje.

1 Durante el mes de octubre de 2023, MMC publicará un Briefing paper con más información sobre este tema en la página web [mixedmigration.org](#).

## Vidas en riesgo cruzando el Tapón del Darién

El Tapón del Darién es una zona selvática entre Colombia y Panamá. Es la única zona que [interrumpe el trazado de la carretera Panamericana](#), que se extiende desde el sur de Argentina hasta Alaska; y es un área de paso obligatorio para quienes transitan desde Suramérica hacia Centroamérica vía terrestre.

### Mapa 1. Principales rutas migratorias en las Américas



Fuentes: MMC LAC y [R4V](#).



[Migrantes y refugiados](#), [organizaciones](#) e [instituciones](#) de la región coinciden en que el Tapón del Darién. Por su terreno hostil, con amplias zonas controladas por grupos armados criminales, es una de las rutas migratorias más peligrosas del mundo.

Niñas, niños y adolescentes están expuestos a riesgos severos de heridas, enfermedades y afectaciones de salud mental. Aunque su nivel de vulnerabilidad varía y se incrementa de acuerdo con múltiples factores como edad, sexo, orientación sexual, discapacidad, pertenencia étnica, acompañamiento de parte de personas adultas y acceso a recursos económicos, la experiencia de cruzar el Tapón del Darién [afecta considerablemente la vida, desarrollo e integridad física y mental](#) de todos los menores de edad.

Los principales peligros están asociados a dos causas. Por un lado, las [condiciones geográficas](#) de la zona generan riesgos de [ahogamiento](#), caídas a causa del terreno fangoso y las altas montañas, o de mordeduras y ataques de [animales peligrosos](#). Las largas jornadas de caminatas son exigentes para la capacidad física de NNA, y el [acceso a alimentos](#) y [agua potable](#) es escaso.

Por otra parte, los [grupos criminales](#) y otros perpetradores de violencia exponen a las personas en movilidad a [robo](#) de alimentos y dinero, [secuestro](#), extorsión, [homicidio](#), violencia física y violencia sexual.

[Migrantes y refugiados](#), [organizaciones no gubernamentales](#) y [organismos estatales](#) también han destacado los [altos niveles de exposición a violencia sexual](#) de toda la población en tránsito, con mayor prevalencia entre niñas, niños, adolescentes y mujeres adultas. La violencia sexual es utilizada como mecanismo de control del territorio y de [castigo](#) a los grupos de refugiados y migrantes que [se resisten a los robos](#) o no tienen dinero para pagar las extorsiones.

La [Defensoría del Pueblo panameña ha enfatizado](#) en que es difícil para NNA sobrevivientes de violencia sexual y sus familias acceder a protección, justicia y reparación o a servicios legales, psicológicos y de salud especializados.

Los sistemas de denuncia y registro no están adaptados al contexto de la frontera colombo-panameña, y [Colombia no contabiliza a las personas que salen por el Darién](#), por lo que existen pocos datos para evaluar el alcance y la magnitud de los abusos y violaciones que sufren niñas, niños y adolescentes en la frontera.

## México y Centroamérica: Grupos delictivos

Transitar por Centroamérica también es [un reto](#). Diversas [organizaciones](#) han identificado riesgos para NNA de robo, [secuestro](#), [extorsión](#), soborno, [reclutamiento forzado y utilización de parte de grupos criminales](#), xenofobia, [violencia física](#), [violencia sexual](#) (particularmente en [niñas y adolescentes mujeres](#)) y [trata de personas](#).

En México, donde es probable que permanezcan durante un periodo prolongado con la esperanza de transitar hacia Estados Unidos, los migrantes y refugiados han denunciado [más riesgos](#) que en otros países de Centroamérica y Suramérica. En este país, los niños y adolescentes se enfrentan a los riesgos adicionales de [largas caminatas por el desierto](#) sin acceso a agua, [abandono o engaño por parte de los traficantes](#), [detención](#), [expulsión](#), [deportación](#), separación de sus cuidadores y [ahogamiento](#) al cruzar el Río Bravo o Río Grande, que marca la mitad oriental de la frontera entre EE. UU. y México.

## Mapa 2. Río Bravo / Río Grande y zonas desérticas en la frontera entre México y Estados Unidos de América



Fuentes: [USGS](#) y [Universidad de Murcia](#).

Entre enero de 2021 y mayo de 2022, [98.671 migrantes menores de edad fueron detenidos](#) por el Instituto Nacional de Migración de México, pero sólo el [19% \(19.067\)](#) fueron procesados bajo el sistema de protección de menores de México.

Según los [migrantes, refugiados](#) e [investigadores](#), los perpetradores de los actos violentos en esta zona son [grupos delictivos](#), miembros de las comunidades de acogida y traficantes. Sin embargo, los actos violentos contra NNA también son ejercidos por [personas que trabajan para las autoridades estatales](#).

## Niños y adolescentes no acompañados: Una situación preocupante pero invisible

A pesar de las dificultades para registrar a los menores de edad no acompañados, entre enero y octubre de 2022 el [Servicio Nacional de Migración de Panamá \(SNM\)](#) reportó que al menos [912](#) niños y adolescentes no acompañados cruzaron su país. La mayoría eran hombres (74%) entre 14 y 17 años que provenían de Ecuador, Angola, Venezuela, Colombia y Haití.

En esta cifra, el SNM [encontró casos de niños y adolescentes que declararon que sus padres habían muerto](#) en la ruta de la Tapón del Darién<sup>2</sup>.

[Organizaciones de la sociedad civil](#) han denunciado que NNA no acompañados están más expuestos a extorsiones, robos, secuestros y violencia, dado que los perpetradores suelen verlos como blancos fáciles.

En México, se han presentado casos de NNA no acompañados víctimas de [detención](#), soborno y [extorsión](#) por parte de autoridades estatales. [Investigadores también han descubierto](#) que menores de edad no acompañados en tránsito pueden tener niveles más altos de estrés y trauma, y pueden sufrir de angustia emocional persistente.

A pesar de las mayores necesidades, la respuesta para NNA no acompañados sigue siendo insuficiente. Entre otros ejemplos a lo largo de la ruta migratoria, la [Defensoría del Pueblo panameña](#) ha reconocido que las oficinas de atención en la región del Darién no disponen de espacios temporales para adolescentes varones de entre 14 y 17 años. Y según organizaciones locales, en Honduras, los menores de edad no pueden ingresar a los albergues sin un tutor legal.

En general, niñas, niños y adolescentes migrantes y refugiados de la región tienen un alto nivel de necesidades, y un [limitado acceso a servicios esenciales](#): alimentación e hidratación, alojamiento, instalaciones de saneamiento e higiene, educación, servicios de salud física y mental, y protección.

## Necesidades humanitarias agudas y urgencia de la atención de salud mental

Incluso sin los peligros y riesgos que plantean las arduas rutas migratorias a través de las Américas, los periodos migratorios prolongados [limitan las experiencias de NNA en entornos protectores e integradores](#) esenciales para su desarrollo, como la escuela, la familia y la comunidad.

La pérdida de estos entornos y la ruptura de los lazos sociales también provocan un "[duelo migratorio](#)", y si NNA no disponen de las herramientas necesarias para afrontarlo, [su salud mental puede estar en peligro](#). Los [menores de edad no acompañados pueden tener una mayor exposición](#) a este riesgo.

NNA en rutas migratorias mixtas en las Américas también se enfrentan a [enfermedades](#) y [estrés](#) por las condiciones hostiles del viaje, y corren el riesgo de sufrir lesiones o morir.

La suma de estas situaciones tiene [graves repercusiones en su salud mental](#). Los [cuidadores a menudo mencionan](#) el estrés, el [trauma](#) y los efectos psicológicos de los NNA en migración (tristeza, cambios de humor, ansiedad, pesadillas, dificultades para dormir). La atención psicosocial es una necesidad humanitaria urgente para niñas, niños y adolescentes migrantes y refugiados en América Latina y el Caribe.

<sup>2</sup> Tras declarar los hechos, la institución les permite continuar hacia el norte.

# Nuevas investigaciones y reportes



## [El rostro cambiante de la niñez migrante en América Latina y el Caribe](#)

**Fondo de las Naciones Unidas para la Infancia (UNICEF) | Septiembre 2023**

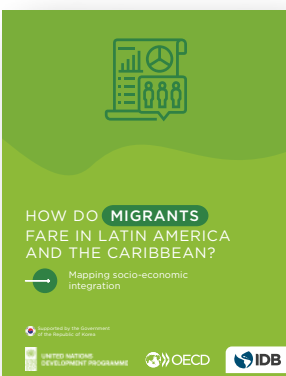
Los niños y adolescentes refugiados y migrantes de la región se enfrentan a considerables obstáculos para acceder a servicios esenciales en los países de tránsito y destino. Esta serie de informes Infancia en Peligro examina la dinámica cambiante de la migración infantil en América Latina y el Caribe a través de la lente de tres movimientos migratorios críticos: el norte de Centroamérica y México, Haití y Venezuela.



## [Abusos en la frontera entre EE. UU. y México: cómo mejorar las fallas y proteger los derechos](#)

**Advocacy for Human Rights in the Americas (WOLA) | Agosto 2023**

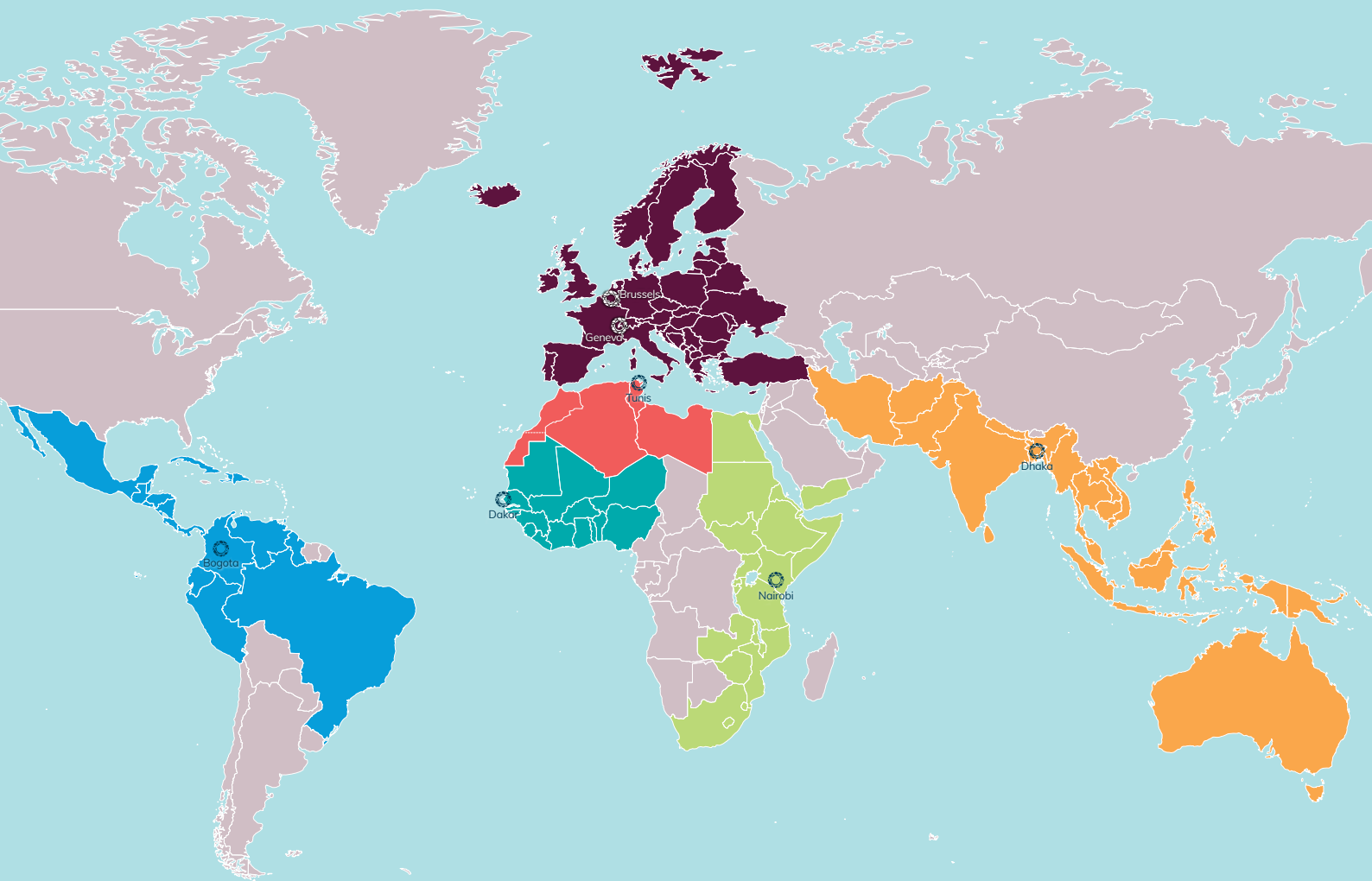
Este informe es fruto de los años de trabajo de WOLA documentando las violaciones de derechos humanos cometidas por las fuerzas federales de seguridad estadounidenses en la frontera entre Estados Unidos y México.



## [¿En qué situación están los migrantes en América Latina y el Caribe?: mapeo de la integración socioeconómica](#)

**Banco Interamericano de Desarrollo, Organización para la Cooperación y el Desarrollo Económico, Programa de las Naciones Unidas para el Desarrollo | Julio de 2023**

Este informe ofrece una visión general del estado de la integración socioeconómica de los migrantes en 12 países de ALC en 2021. Se centra en las diferencias entre los resultados de las poblaciones migrantes y nativas dentro de cada país para el que se dispone de datos. Este documento pretende proporcionar a los responsables de la toma de decisiones y a los responsables políticos de los países de acogida indicadores útiles para comprender mejor las lagunas en la integración de los migrantes y ayudarles a identificar las áreas en las que deben centrar sus esfuerzos y sus escasos recursos.



MMC es una red global dedicada a la recopilación de datos, la investigación, el análisis y el desarrollo de políticas y programas sobre migración mixta. MMC cuenta con centros regionales ubicados en las oficinas regionales del Consejo Danés para los Refugiados en África, Asia y el Pacífico, Europa y América Latina, y un equipo mundial con sede en Copenhague, Ginebra y Bruselas.

MMC es una fuente líder de datos, investigación, análisis y experiencia independientes y de alta calidad. Su objetivo es mejorar la comprensión de la migración mixta, influir positivamente en las políticas migratorias globales y regionales, aportar respuestas de protección basadas en evidencias para las personas en movilidad y, estimular la reflexión y los debates públicos y políticos sobre la migración mixta. El objetivo principal de MMC son los derechos humanos y la protección de todas las personas que se desplazan.

MMC forma parte del Consejo Danés para los Refugiados (DRC).

Para más información, visite: [mixedmigration.org](https://mixedmigration.org) y síganos en [@Mixed\\_Migration](https://twitter.com/Mixed_Migration)

