



# Quarterly Mixed Migration Update: América Latina y el Caribe

Esta Actualización Trimestral sobre Migración Mixta (QMMU, por sus siglas en inglés) abarca la región de Latinoamérica y el Caribe (LAC). Los principales países de análisis para esta región son aquellos que reciben mayor impacto de la migración mixta proveniente de Venezuela, los que enfrentan un mayor tránsito migratorio hacia Estados Unidos (México y países centroamericanos), y las islas del Caribe. Dependiendo de las tendencias trimestrales y las actualizaciones relacionadas con la migración, se puede desarrollar con mayor profundidad las dinámicas de algunos países.

Los documentos QMMUs ofrecen una actualización trimestral sobre las nuevas tendencias y dinámicas relacionadas con la migración mixta y los desarrollos políticos relevantes en la región. Estas actualizaciones se basan en una compilación de una amplia gama de fuentes secundarias, reunidas dentro de un marco regional y aplicando un enfoque analítico de migración mixta. QMMUs similares están disponibles para todas las regiones en donde trabaja MMC.

MMC es una red global dedicada a la recopilación de datos, investigación, análisis y desarrollo de políticas y programas sobre migración mixta, con centros regionales en África, Asia y el Pacífico, Europa y América Latina, y un equipo global con sede en Copenhague, Ginebra y Bruselas. Para obtener más información sobre MMC, los QMMUs de otras regiones y los detalles de contacto de los equipos regionales de MMC, visite [mixedmigration.org](https://mixedmigration.org) y síganos en [@Mixed\\_Migration](https://twitter.com/Mixed_Migration)

## Comprensión de la migración mixta para MMC

La “migración mixta” se refiere a los movimientos transfronterizos de personas, incluidos los refugiados que huyen de la persecución y los conflictos, las víctimas de la trata y las personas que buscan mejores vidas y oportunidades, así como, aquellas motivadas a desplazarse por una multiplicidad de factores. Las personas en la migración mixta tienen una serie de estatus legales y una variedad de vulnerabilidades. Aunque, tienen derecho a la protección de las normas internacionales de derechos humanos, están expuestas a múltiples violaciones de sus derechos a lo largo de su viaje. La migración mixta describe a migrantes que viajan por rutas similares, utilizando medios de transporte similares, a menudo de forma irregular y, total o parcialmente, con la ayuda de traficantes de migrantes.

### Foto de portada:

Juan Carlos Tomasi/MSF (2018)

### APOYADO POR:



**MINISTRY OF  
FOREIGN AFFAIRS  
OF DENMARK**  
*Danida*

# Actualización trimestral sobre migración mixta:

## América Latina y el Caribe

Trimestre 1 - 2024

### Actualizaciones clave

- **Aumento de los movimientos de migrantes provenientes de Venezuela:** durante este trimestre aumentó el número de personas venezolanas que abandonaron sus países de acogida para desplazarse hacia el norte, en dirección a Estados Unidos, principalmente debido a sus [experiencias en los países de acogida](#) y a la percepción de mejores oportunidades en Estados Unidos.
- **Continúan los altos volúmenes de migrantes a través del Tapón del Darién:** después de alcanzar un récord histórico de migración a través del [conocido](#) Tapón del Darién entre Panamá y Colombia en 2023, el alto número de migrantes continúa en 2024. Durante el primer trimestre de 2024, [110 008](#) personas realizaron el peligroso cruce hacia el norte.
- **El crimen sigue impulsando el éxodo ecuatoriano:** aumenta el número de población ecuatoriana que está considerando la posibilidad de emigrar. El [63 %](#) de una muestra encuestada por la Organización Internacional para las Migraciones (OIM) manifestó su intención de migrar al extranjero en los próximos 12 meses, un poco más de la mitad de estos respondientes mencionaron Estados Unidos como su potencial destino.
- **La estrategia de “contención” de México expone a la población migrante a mayores riesgos:** la estrategia de México de contención o [recirculación](#) de migrantes dentro de su territorio durante este trimestre pone a la población migrante en un peligro considerable entre mayor sea el tiempo que permanezcan en el país. México es [conocido por los riesgos](#) a los que se enfrentan las personas en tránsito cuando pasan por sus estados y cuando están la espera de cruzar a Estados Unidos desde las ciudades del norte.
- **Texas se enfrenta a las autoridades federales por el control fronterizo:** durante este trimestre se han producido acontecimientos dramáticos en el enfrentamiento migratorio en Estados Unidos entre el gobierno federal, la administración Biden y Texas. El gobernador de Texas, Greg Abbott, impulsó una ley estatal que permitiría a los agentes del orden público del estado [detener a migrantes irregulares](#) por “invadir” su estado, con la posibilidad de ser condenados a 20 años de cárcel si son declarados culpables.

## Panorama Regional \*



En este trimestre nuevas caravanas de migrantes de más de **2 500** personas se establecieron y disolvieron en [México](#) y [Honduras](#), mientras las autoridades gubernamentales actuaban para impedir el desplazamiento a través de sus países

Durante las dos primeras semanas de marzo de 2024, más de **760** haitianos fueron detenidos al intentar migrar a las [Bahamas](#) y a las [Islas Turcas y Caicos](#). Aunque se registró un [aumento](#) en la salida de embarcaciones con población huyendo de Haití, el [éxodo masivo que se había anticipado](#) no se produjo durante este trimestre

Durante este trimestre, más de **110 000** personas cruzaron el Tapón del Darién. Las autoridades panameñas ordenaron a la organización no gubernamental (ONG) Médicos Sin Fronteras (Médecins Sans Frontières, MSF) detener sus actividades en el Tapón del Darién

La población ecuatoriana continúa [abandonando su país](#) con destino principal a Estados Unidos, ya que las condiciones políticas y socioeconómicas siguen siendo inseguras y desalentadoras en Ecuador. Durante el trimestre, casi **10 000** ecuatorianos cruzaron Honduras con el fin de migrar hacia el norte

## El Caribe



El gobierno chileno ahora permite la [expulsión y retorno](#) inmediatos de migrantes irregulares en su frontera

\*La información en el mapa contiene actualizaciones seleccionadas y no representa toda la migración mixta dentro o fuera de América Latina y el Caribe.

# Actualizaciones sobre la migración mixta por regiones

## Dinámica de la migración mixta en Suramérica

### Continúan los movimientos de migración mixta de población venezolana, con un aumento en los desplazamientos hacia otros países

La creciente hiperinflación, la inestabilidad política, la violencia y la persecución siguen impulsando a la población venezolana a migrar. De acuerdo con un [informe de la Organización de las Naciones Unidas \(ONU\)](#) publicado este trimestre, uno de cada cuatro venezolanos abandonó su país en busca de seguridad y mejores oportunidades. A finales de 2023, [aproximadamente 7,7 millones de migrantes venezolanos](#) residían fuera de su país de origen; la gran mayoría (aproximadamente 6 540 000) en América Latina y el Caribe. Más específicamente, el [70 %](#) estaban en Colombia (2,9 millones), Perú (1,5 millones), Ecuador (475 000) y Chile (444 000). Aunque en Colombia, el principal destino inicial de los venezolanos, se evidenció una disminución en las llegadas [durante 2023](#), de acuerdo con la [Plataforma Regional de Coordinación Interagencial \(R4V\)](#), es probable que el número de personas venezolanas acogidas en la región aumente a más de 6,82 millones. Se estima que aproximadamente 4,71 millones de venezolanos necesitan asistencia debido a las dificultades para acceder a alimentos, alojamiento, atención médica, educación y empleo formal.

Durante este trimestre aumentó el número de venezolanos que se desplazaron hacia el norte, concretamente a Estados Unidos (véase la sección sobre el Tapón del Darién más adelante), motivados por las experiencias vividas en los países de acogida y las oportunidades percibidas en Estados Unidos. Personas migrantes en [Perú y Chile](#) también han denunciado con frecuencia casos de [discriminación](#) y [xenofobia](#), lo que [probablemente también ha impulsado estos desplazamientos](#). Adicionalmente, [según los informes](#), muchos migrantes que habían regresado a Venezuela desde Chile, Perú, Ecuador o Colombia en los 2 últimos años están emigrando nuevamente, a menudo con más familiares a su cargo y en dirección al norte, concretamente hacia Estados Unidos.

## El crimen sigue impulsando la migración en Ecuador

La migración en Ecuador continúa siendo alta durante este trimestre, impulsada por factores socioeconómicos, de seguridad y políticos, incluyendo [la violencia de los grupos criminales relacionados con el narcotráfico](#). El 2023 fue el año más violento en la historia reciente de Ecuador, se registraron 7 872 asesinatos, lo que representa [43,2 muertes por cada 100 000 habitantes](#). Tan solo en este trimestre, Ecuador ha enfrentado [motines en las cárceles](#), [una toma de rehenes durante una transmisión de televisión en vivo](#) y la violencia generalizada en ciudades estratégicas para el tráfico de cocaína. En respuesta, el presidente Daniel Noboa decretó [el estado de emergencia y el toque de queda en todo el país durante 60 días](#), declarando el estado de ["conflicto armado interno"](#).

Una [encuesta de la OIM](#), publicada en marzo, mostró que el 63 % de las personas encuestadas en Ecuador tiene la intención de migrar en los próximos 12 meses, y un poco más de la mitad de ellas mencionó Estados Unidos

como su destino. [Según los informes](#), los agentes de la patrulla fronteriza de Estados Unidos detuvieron una cifra récord de 118 000 migrantes procedentes de Ecuador, durante el año fiscal 2023, lo que supone un aumento del 371 % con respecto a 2022. Durante este trimestre, el Comité Nacional para Refugiados de Brasil afirmó que se está [preparando para una afluencia masiva de ecuatorianos](#). Actualmente, Ecuador también acoge a más de 800 000 migrantes, incluidos 475 000 venezolanos y 203 000 colombianos, [según los datos registrados por la ONU para 2023](#). En medio del empeoramiento de la situación y del creciente [sentimiento antiinmigrante](#) (particularmente en contra de población venezolana), [muchas personas se ven motivadas a considerar la opción de emigrar de nuevo](#).

## Chile continúa su lucha contra la migración irregular, facilitando las deportaciones y limitando las opciones de asilo

Durante este trimestre Chile promulgó la [Ley n.º 21.655](#) que introduce [19 modificaciones](#) en las leyes existentes relativas a la determinación de la condición de refugiado y al ingreso irregular (n.º 20.430 y n.º 21.325). Con estas modificaciones, Chile parece decidido a frenar la migración irregular, facilitar las deportaciones y limitar las opciones de asilo, lo que, según algunas organizaciones, constituye una [“restricción ilegítima del derecho a solicitar asilo”](#). Resulta especialmente preocupante el riesgo de negar la protección internacional a quienes hayan transitado por un tercer país antes de entrar a Chile. Además, la modificación establece un mecanismo de “reconducción” inmediata de la población en tránsito irregular, y amplía el control fronterizo hasta 10 km dentro del país.

A pesar de los elogios recibidos inicialmente por acoger a migrantes provenientes de Venezuela, Chile ha endurecido cada vez más los controles [desde 2018](#), y ha sido objeto de críticas [por su trato a refugiados y migrantes irregulares](#) a través de políticas más estrictas y [cambios en la legislación](#). Las acciones anteriores, incluida la [militarización de la frontera norte](#) y la [implementación de reformas legislativas](#), fueron criticadas por violar los derechos de solicitantes de asilo y migrantes, [dejando a personas venezolanas en Chile sin opciones para legalizar su situación y sin la protección adecuada](#).

## Información actualizada sobre la regularización en Suramérica

### Colombia

Al final de este trimestre se cumplen 6 meses desde que el gobierno colombiano anunciara una nueva estrategia de regularización, la cual reemplazaría el Permiso por Protección Temporal (PPT), que anteriormente se había extendido a [2 394 202 personas](#). No obstante, desde ese anuncio no han ocurrido nuevas actualizaciones o implementaciones y cientos de miles de migrantes provenientes de Venezuela siguen en situación irregular. Colombia ha implementado el [programa de regularización](#) de población venezolana más grande de la región hasta la fecha y ha otorgado el estatus migratorio temporal de 10 años a cerca de 2,4 millones de los 2,9 millones de migrantes de nacionalidad venezolana que se calcula que hay en el país.

Otro ámbito de desarrollo político pendiente de conclusión es el de la reforma del régimen de refugiados en Colombia. A raíz de una sentencia de diciembre de 2023 (SU-543/23), la Corte Constitucional de Colombia ordenó al gobierno [reformar los procedimientos para solicitar refugio](#) y unificar la jurisprudencia, en aras de agilizar las aplicaciones y evitar que una persona que solicite el estatus de refugiado ponga en peligro su capacidad de tener un PPT al mismo tiempo (antes se tenía que renunciar al PPT si se solicitaba la condición de refugiado).

## Perú

Durante este trimestre, el gobierno ha [advertido a la población migrante](#) que tiene el permiso vencido que debe solicitar su renovación. Se calcula que aproximadamente 60 000 migrantes, en su mayoría venezolanos, podrían perder su estatus migratorio entre marzo y junio de 2024. Hasta comienzos de 2024, Perú había acogido a cerca de [1 540 000 migrantes venezolanos](#), el segundo número más alto después de Colombia. Perú suele expedir un Permiso Temporal de Permanencia (PTP) que permite a la población extranjera regularizar su estatus migratorio durante un año, mediante el carnet de permiso temporal de residencia ([también conocido como Carné de Permiso Temporal de Permanencia \[CPP\]](#)). Luego de permanecer seis meses con el CPP, las personas pueden solicitar el estatus migratorio de residente especial, que les permite acceder por un año al carné de inmigrante (con carácter renovable). De acuerdo con la Superintendencia Nacional de Migraciones de Perú, aquellas personas que no regularicen su estatus migratorio en los plazos establecidos podrán ser sancionados y expulsados del país, lo que ha suscitado la preocupación de algunos por la posibilidad de que [estén en riesgo las obligaciones internacionales y los derechos de los refugiados](#).

## Brasil

En los dos últimos años, la población venezolana en Brasil prácticamente se ha duplicado, alcanzando una cifra de [511 000](#) personas. A pesar del sentimiento antimigratorio de algunos medios de comunicación y políticos, Brasil tiene una política de acogida y registro de migrantes provenientes de Venezuela. Una parte de esta política es la Operación Horizonte ([Operação Horizonte](#)) que comenzó en enero de 2022, una alianza entre la Policía Federal, el Centro de Integración y Ciudadanía del Inmigrante (CIC do Imigrante), el Alto Comisionado de las Naciones Unidas para los Refugiados (ACNUR) y la Organización Internacional para las Migraciones (OIM). Consiste en ofrecer asistencia, orientación y remisión gratuitas para la regularización migratoria mediante una cita programada con las entidades. En febrero, la Operación Horizonte inició una nueva fase en São Paulo, y estará en funcionamiento hasta [mayo de 2024](#).

## Movimientos de migración mixta hacia el norte a través de Centroamérica y Colombia

### Colombia: la interrupción del servicio de transporte marítimo deja temporalmente inmóvil a población en tránsito

En este trimestre, las empresas de transbordadores que transportan migrantes hacia Centroamérica suspendieron temporalmente sus servicios en el Urabá antioqueño, cerca de la frontera con Panamá. La suspensión se produjo tras la detención de [dos capitanes](#) en febrero de 2024 acusadas de tráfico de migrantes. En protesta, otros proveedores, incluidos cuatro en Turbo y dos en Necoclí, dejaron de prestar sus servicios, argumentando que no era responsabilidad de los capitanes ni de su tripulación verificar el estatus migratorio de los clientes que pagaban por el servicio. En consecuencia, estas huelgas provocaron que los migrantes se quedaran [atrapados](#) en pequeñas ciudades portuarias sin alojamiento ni suficiente comida. Estas ciudades son puntos de paso cruciales hasta para [2000 migrantes](#) que dependen diariamente de los servicios de transbordador en su viaje hacia el Tapón del Darién y hacia Estados Unidos.

## El nuevo observatorio de migraciones de Colombia registra un gran aumento de la migración irregular, principalmente de migrantes provenientes de China

Migración Colombia presentó en enero de 2024 el [Observatorio de Migraciones, Migrantes y Movilidad Humana](#) (OM3), un sitio web que proporciona públicamente datos sobre la migración en el país. Los datos de OM3 muestran un aumento de las [entradas irregulares](#) procedentes de Venezuela, de 126 198 en 2022 a 399 997 en 2023 (aumento del 169 %); Haití, de 25 395 en 2022 a 60 074 en 2023 (aumento del 137 %); Ecuador, de 21 151 en 2022 a 61 695 en 2023 (aumento del 192 %); y, por último, China, de 1 665 casos en 2022 a 32 787 registros en 2023 (aumento del 1 869 %). En Panamá, el país vecino, se [registraron 25 565 ciudadanos chinos](#) que pasaron por el Tapón del Darién en 2023, con una diferencia de más de siete mil personas respecto a las cifras de Colombia. Esto puede indicar, como han afirmado algunas [instituciones colombianas](#), que una cantidad importante de migrantes provenientes de China continúan su viaje hacia Estados Unidos por mar desde la isla de San Andrés, en el Caribe colombiano, hasta Nicaragua.

## Continúa el cruce masivo de migrantes por el Tapón del Darién, con un incremento significativo en las denuncias de violencia sexual

Durante el primer trimestre de 2024, un gran número de migrantes continúa cruzando el peligroso Tapón del Darién, a pesar de la breve interrupción a finales de febrero debido a la suspensión de los servicios de transbordador, mencionado anteriormente. Las [autoridades panameñas](#) registraron [110 008](#) cruces durante este trimestre, lo que representa un 126 % más en relación con el primer trimestre de 2023 ([87 390](#)) y un 798 % más en comparación con el mismo periodo de 2022 ([12 791](#)). En este trimestre, el 22 % de los migrantes que cruzaron la selva eran menores de edad, lo que refleja una situación similar a la del primer trimestre de 2023. Si las tendencias se mantienen, este año se alcanzarán nuevamente [niveles récord](#) de movimientos irregulares por esta ruta.

[Como se mencionó el trimestre pasado](#), el principal grupo criminal de Colombia, el Clan del Golfo o Autodefensas Gaitanistas, [parece controlar el paso de migrantes](#) a través del Tapón del Darién, beneficiándose del tráfico de migrantes y a la vez siendo responsables de [abusos](#), entre los que se incluyen la trata de personas y obligar a migrantes a [transportar drogas a Panamá](#). [Un informe publicado por el Mixed Migration Centre \(MMC\) este trimestre](#) señaló que una abrumadora cifra del 86 % de las personas encuestadas en Costa Rica afirmó que el Tapón del Darién había sido la parte más peligrosa de su viaje hacia el norte. Además, el 60 % declaró haber sido víctima de robo al cruzar la selva del Darién, más del 50 % experimentó actos de violencia y un alarmante 29 % de las mujeres manifestó haber sufrido violencia sexual.

Además, este trimestre el [gobierno panameño prohibió a la ONG Médicos Sin Fronteras](#) (MSF) prestar sus servicios de atención médica urgente en los puestos de recepción migratoria ubicados a la salida del Darién. Esto se produjo pocos días después de que [MSF publicara un informe en el que señalaba un notable aumento de los casos de violencia sexual](#) a lo largo de la ruta del Darién. MSF reportó 233 casos sólo entre enero y febrero de 2024, en comparación con los 676 casos reportados en todo 2023, aunque es posible que las cifras sean mucho más altas si se consideran los casos que no son informados. Este trimestre el gobierno de [Panamá también indicó](#) que estaba considerando la deportación de migrantes a otros países latinoamericanos con el fin de desincentivar el paso por el Tapón del Darién, una medida que ya está en marcha en el caso de población colombiana.



## Costa Rica: asistencia humanitaria limitada a pesar de la emergencia nacional

En septiembre de 2023, el presidente de Costa Rica, Rodrigo Chaves, declaró la [emergencia nacional, en respuesta al aumento de la migración](#). Posteriormente se firmó un acuerdo bilateral con Panamá para facilitar [el tránsito rápido en autobús](#) de decenas de miles de migrantes hacia la frontera con Nicaragua. El último tramo de este viaje depende de autobuses locales en una zona con fuerte presencia de bandas criminales, lo que [expone a la población migrante a riesgos significativos](#). Un [accidente mortal](#) ocurrido en febrero de 2024 impulsó a la Organización de las Naciones Unidas (ONU) a [instar a las autoridades de Costa Rica](#) a dismantelar las redes de tráfico de migrantes, a pesar de las afirmaciones del gobierno de que estas redes [ya habían sido dismanteladas](#). Organizaciones de activistas continúan criticando la [falta de servicios estatales](#) para las personas en tránsito, una situación cada vez más [permanente](#).

Además, durante este trimestre se conoció que las personas que solicitan el estatus de refugiado en Costa Rica pueden enfrentar tiempos de espera [entre 10 y 20 años](#) antes de que se atienda su solicitud. Este trimestre también marcó el final de la [Categoría Especial Temporal](#) (registro "CET"), que [proporcionaba un permiso de trabajo](#) con un plazo de renovación de dos años, para solicitantes de asilo procedentes de Nicaragua, Venezuela y Cuba que no tuvieran pruebas de persecución. La iniciativa comenzó en marzo de 2023 y estuvo vigente hasta finales de febrero de 2024 a través del [Decreto Ejecutivo 43809](#) como una solución migratoria para quienes tenían solicitudes de refugio pendientes o negadas. [Según los informes](#), 7 500 personas, de las cuales más de 4 000 eran nicaragüenses, obtuvieron con éxito su CET el año pasado. Por el momento no se está considerando una prórroga temporal del decreto.

## Nicaragua continúa facilitando los movimientos hacia el norte, aunque Estados Unidos implemente nuevas restricciones para la visa

Durante este trimestre, Nicaragua continuó [facilitando el desplazamiento de migrantes hacia el norte](#), frustrando los esfuerzos de Estados Unidos por controlar e intentar frenar la migración hacia su frontera sur. A diferencia de los demás países de Centroamérica, Nicaragua no exige visa de ingreso a ciudadanos de varios países del Caribe, África y Asia; en consecuencia la población con intención de llegar a Estados Unidos lo ha utilizado como un trampolín de llegada vía aérea que permite acortar el viaje por tierra. Según los informes, en el transcurso de 2023 Nicaragua permitió el aterrizaje de [más de 500 vuelos](#) con posibles migrantes procedentes de varios países, incluso en aviones chárter. Los paquetes de tráfico para migrantes que viajan a Estados Unidos a través de Nicaragua se anuncian ampliamente a través de las [redes sociales](#).

En respuesta, en febrero de este trimestre, el Departamento de Estado de los Estados Unidos presentó una [nueva política de restricción](#) referente a las visas dirigida a propietarios, ejecutivos y altos funcionarios de las empresas de transporte que facilitan la migración irregular hacia Estados Unidos a través de Nicaragua. Esta política amplía y reemplaza la anterior [política Nicaragua 3C](#), dirigida a los vuelos chárter que aterrizaban a Nicaragua, tal y como se menciona [la última actualización trimestral sobre migración mixta \(QMMU\)](#), e incrementa las restricciones para incluir a las empresas de vuelos chárter, transporte terrestre y marítimo que ayudan a las rutas de migración irregular.

Algunos informes plantean que [decenas de miles](#) e incluso más de [100 000](#) posibles migrantes de distintas nacionalidades han utilizado y continúan utilizando la ruta. En este trimestre [nuevos hallazgos indican](#) que población proveniente de la [India también están utilizando](#) la ruta nicaragüense.

## Frontera entre Guatemala y México: las caravanas de población migrante que se dirigen al norte se reagrupan y dispersan

En enero de 2024, alrededor de [2 000 migrantes](#) procedentes principalmente de Centroamérica y Suramérica se reunieron en la frontera guatemalteca antes de emprender su viaje hacia el norte a través de México. El grupo estaba conformado principalmente por miembros de una [caravana original](#) de aproximadamente 6 000 migrantes (algunos reportaron [10 000](#)), procedentes de Venezuela, Cuba y Centroamérica que había comenzado a caminar hacia el norte la noche de navidad. Desde enero, la caravana había avanzado poco por México y desde ese momento se fue dispersando. A finales de ese mes, una [caravana más pequeña](#) procedente de Honduras se dispersó al ingresar a Guatemala. A finales de marzo, otro grupo de aproximadamente [2 000 personas en tránsito](#) comenzó a caminar por el sur de México como parte de una manifestación tradicional de Semana Santa antes de Pascua, con el objetivo de llamar la atención sobre los peligros a los que se enfrentan, incluidos robos, agresiones sexuales, extorsiones y secuestros. Aunque anteriormente las caravanas de migrantes eran exclusivas de población de Centroamérica y México, ahora a menudo incluyen a personas de Suramérica, África y Asia, [ganando especial relevancia](#) en los últimos seis años. México se esfuerza por impedir que las caravanas lleguen a la frontera con Estados Unidos mediante diversas [medidas coercitivas](#), por lo que [ninguna](#) caravana ha logrado llegar intacta a la [frontera entre México y Estados Unidos](#). A pesar de la disolución de las caravanas, muchos de sus miembros continúan su camino en grupos más pequeños y diversos.

## Las estrategias de contención y expulsión de México agravan los riesgos existentes para la población migrante

Durante este trimestre, la estrategia de migración de México, ya sea a través de la contención, recirculación o deportación, continúa exponiendo a los migrantes a peligros significativos (véase el Enfoque temático, más adelante). México tiene una [reputación destacada](#) sobre su gestión de la migración, ya que se [siguen publicando](#) informes que documentan casos de [abuso](#), [negligencia](#), explotación y asesinatos por parte de una variedad de actores perpetradores, incluyendo grupos de crimen organizado y algunas autoridades locales. Adicionalmente, un importante número de migrantes continúan ["desapareciendo"](#) mientras intentan cruzar el país durante su viaje. En enero, una madre y sus dos hijos se [ahogaron](#) en el Río Grande, mientras que [Médicos Sin Fronteras](#) informó del aumento en los casos de abuso sexual contra los migrantes en México, registrándose más víctimas de violencia sexual atendidas tan solo en enero de 2024 respecto a los 12 meses anteriores. Además, los planes de México para iniciar [deportaciones terrestres](#) a países centroamericanos anunciados en marzo generan preocupaciones adicionales sobre la exposición de los migrantes a peligros que trascienden las fronteras de México.

## La contribución de las Oficinas de Movilidad Segura a la reducción de los movimientos irregulares sigue siendo pequeña

Las Oficinas de Movilidad Segura en Colombia, Costa Rica, [Ecuador](#) y Guatemala ha continuado con su propósito de expandir las ["rutas legales"](#) de entrada a Estados Unidos "para personas refugiadas y migrantes

en Suramérica y Centroamérica”. En estas Oficinas, refugiados y migrantes pueden aplicar, si cumplen los requisitos, a los programas de [reasantamiento de refugiados, reunificación familiar, “parole” humanitario o visas de trabajo temporales](#). [Al 18 de febrero](#), más de 147 000 personas han aplicado a la iniciativa desde el inicio su implementación, en junio de 2023. Más de 12 700 personas han recibido la aprobación para viajar de forma regular a Estados Unidos, y ya han llegado 5 900 refugiados y migrantes. Sin embargo, todavía no es claro qué tan exitoso pueden llegar a ser los procesos de las Oficinas de Movilidad Segura en la ampliación de las vías regulares. [En un estudio de MMC](#) publicado este trimestre, nueve de cada diez personas en tránsito encuestadas en Colombia y Costa Rica no cumplían los criterios de elegibilidad para los procesos de las Oficinas.

## Migración mixta en el Caribe

### La CARICOM avanza hacia la libre circulación

A mediados de 2023, con motivo del 50 aniversario de la organización, las Jefaturas de Estado que integran la Comunidad del Caribe ([CARICOM](#)) anunciaron su intención de avanzar hacia la libre circulación de la población nacional de sus Estados miembros. Se fijó que la fecha de implementación sería a [finales de marzo](#) de 2024, con una [excepción](#) relacionada con la actual crisis humanitaria de Haití y los [posibles problemas](#) de seguridad planteados por los miembros. Anteriormente, los ciudadanos de los países de la CARICOM tenían derecho a circular dentro del bloque durante 6 meses sin restricciones. La decisión del bloque marca el inicio de un complejo proceso que requiere ratificación e integración en las legislaciones nacionales. La decisión coincide con cambios económicos en la región, especialmente en [la emergente industria del petróleo y el gas de Guyana](#), destacando la necesidad de una migración laboral estratégica desde los países vecinos.

### El temor de que la crisis en Haití provocara movimientos migratorios marítimos masivos no se ha materializado

A lo largo del trimestre persistieron los movimientos migratorios marítimos irregulares y peligrosos en todo el Caribe, acompañados de la preocupación de que la crisis de Haití provocara una oleada de migraciones masivas. Las [patrullas conjuntas y coordinadas](#) de los guardacostas de Estados Unidos, Cuba, las Islas Turcas y Caicos y las Bahamas se mantuvieron en alerta máxima ante la posibilidad de un movimiento masivo de [400 000 haitianos](#) como consecuencia de un aumento significativo de la violencia entre [grupos criminales y de la inestabilidad política](#), incluida la [fuga](#) de 4 500 presos. El 11 de marzo, la Fuerza Real de Policía de las Islas Turcas y Caicos (RTCIPF) interceptó a [140](#) haitianos que intentaban ingresar a las islas y a finales de marzo, la Fuerza Real de Defensa de las Bahamas (RBDF) informó sobre un aumento en las intercepciones, con [369](#) casos reportados solo entre el 13 y el 27 de marzo. En Florida, Estados Unidos también se interceptaron [varias embarcaciones](#) con personas provenientes de Haití que [intentaban ingresar a Estados Unidos](#). En un caso puntual, a mediados de marzo, la Guardia Costera de Estados Unidos interceptó a [65 haitianos](#) y los envió de regreso a Haití, a pesar del [deterioro y la peligrosa situación](#) del país. La administración Biden ha estado debatiendo la posibilidad de [utilizar la Bahía de Guantánamo](#) en Cuba, a 200 millas de Haití, para procesar la posible afluencia de migrantes haitianos que huyen de la violencia.

Sin embargo, a pesar de las preocupaciones de los gobiernos de toda la región, durante este trimestre [no se han registrado movimientos marítimos masivos desde Haití](#). Los informes de la Guardia Costera de Estados Unidos sugieren que siguen interceptando los movimientos migratorios marítimos frecuentes en los que se incluye población haitiana y de muchas otras nacionalidades, incluyendo [República Dominicana](#).

## Un nuevo informe destaca los peligros que afronta la población cubana que migra de manera irregular. La detención y la deportación se mantienen

Un [nuevo informe publicado este trimestre estima que](#) al menos 800 cubanos han muerto en rutas migratorias irregulares en la última década, destacando la persistente preocupación por la seguridad de las personas que recorren rutas migratorias irregulares en la región. La mayoría de la población cubana que desembarca o es rescatada en el mar, es detenida y procesada para su deportación, como quienes llegaron a las [Islas Caimán a principios de enero](#), o los [24 cubanos](#) que llegaron a los Cayos de Florida y los [16](#) encontrados frente a la isla mexicana de Contoy, ambos en marzo. Un total de [257 migrantes cubanos](#) fueron deportados desde varios países de la región durante los dos primeros meses de 2024, mientras que en 2023 Cuba recibió de vuelta un total de [5 253 ciudadanos](#), principalmente desde Estados Unidos, aunque también desde México, [Jamaica](#), las Bahamas, Belice, Islas Caimán y República Dominicana.

## Migración mixta hacia Norteamérica

### Nuevos datos destacan el cambio de perfiles de la población migrante que llega a la frontera sur de Estados Unidos

Hace una década, aproximadamente el [65 %](#) de las personas que cruzaban a Estados Unidos desde México eran mexicanos. Si bien México sigue siendo el [principal país de origen](#) de las personas que cruzan irregularmente a Estados Unidos, en el último trimestre esta cifra ha disminuido al [33 %](#). Las estadísticas actualizadas para este trimestre muestran que la [mitad de las personas](#) que intentan ingresar a Estados Unidos a través de México provienen ahora de zonas que no son el Triángulo Norte de Centro América o México. De acuerdo con las cifras de los ["encuentros" en la frontera sur de Estados Unidos](#), entre enero y marzo de 2024, las nacionalidades que ingresaron a Estados Unidos reflejan un amplio panorama, con representación de diversos países entre los que se incluyen Venezuela (con el 7 % de todos los encuentros), Cuba (7 %), Ecuador (6 %), Colombia (6 %), Haití (5 %), Nicaragua (3 %), China (2%), Brasil (1 %) e India (1 %).

En los últimos años también se ha observado un aumento gradual de la entrada irregular de "individuos en una Unidad Familiar", mientras que la entrada de personas adultas solas y menores de edad no acompañados disminuyó progresivamente. Los ["encuentros" con migrantes en unidades familiares](#) en la frontera sur de Estados Unidos pasaron de ser el 24 % en el año fiscal 2022 al 39 % en lo que va del año fiscal 2024, y este trimestre en particular representaron el 35 %.

### La migración será un tema de gran interés en las próximas elecciones de Estados Unidos

Una [nueva encuesta](#) realizada este trimestre indica que los ciudadanos estadounidenses están bastante insatisfechos con el manejo que se le ha dado a la inmigración. La encuesta del [Pew Research Centre](#) reveló que ocho de cada diez estadounidenses respondientes afirman que el gobierno está haciendo un mal o pésimo trabajo para controlar el número de migrantes que buscan ingresar a Estados Unidos por la frontera con México. [Otra encuesta](#) realizada este trimestre también señala que la migración se ha convertido en el tema más importante

para los estadounidenses. Los analistas predicen que el tema de la migración será [uno de los principales asuntos](#) que decidirán las elecciones en Estados Unidos en 2024. Según la encuesta, el 45 % describen la situación como una “crisis” y el 32 % como un “problema importante” para el país.

## Estados de Estados Unidos se enfrentan con las autoridades federales por el control fronterizo

Durante este trimestre se ha desarrollado el [enfrentamiento](#) migratorio entre el gobierno federal, la administración Biden y Texas. El gobernador de Texas, Greg Abbott, impulsó una ley estatal que permitiría a los agentes del orden público de su estado [detener a migrantes irregulares](#) por “invadir” su estado, con la posibilidad de ser condenados a 20 años de cárcel si son declarados culpables. El proyecto de ley (conocido como SB4), inicialmente aprobado por la [Corte Suprema de Estados Unidos](#), fue impugnada por las autoridades federales, y fue bloqueada de nuevo por un tribunal federal de apelaciones a [finales de marzo](#).

Independientemente de las [amenazas](#) e impugnaciones [federales](#), Texas ha utilizado alambre de púas, guardias y otras barreras para impedir el ingreso de los migrantes que cruzan irregularmente desde México. También este trimestre se registraron [escenas caóticas](#) de migrantes que sobrepasaron algunos tramos de la barrera. Los republicanos de Arizona también han decidido [copiar el planteamiento de Texas](#). El proyecto de ley 1231 del Senado, conocida como “[Ley de invasión de Arizona](#)”, consideraría delito que una persona indocumentada entrara a Arizona desde México por cualquier lugar que no fuera un puerto de entrada.

## Nueva pausa en los vuelos de deportación de población venezolana desde Estados Unidos y México

Según lo anunciado en [octubre de 2023](#), Estados Unidos reanudó los vuelos de deportación hacia Venezuela, así como las deportaciones a otras nacionalidades mediante vuelos chárter [a México](#). Sin embargo, Venezuela suspendió temporalmente los vuelos de deportación [procedentes de Estados Unidos y México](#) en febrero; por ahora no hay información adicional respecto a la reanudación de estos vuelos. Las cifras del gobierno indican que en el año fiscal 2023, las Operaciones de Cumplimiento y Deportación del Servicio de Control de Inmigración y Aduanas (ICE) realizaron 142 580 deportaciones y 62 545 expulsiones bajo Título 42 hacia más de 170 países en todo el mundo. Estas deportaciones efectuadas por vía aérea forman parte de las cifras totales de deportaciones, la mayoría de las cuales se realizan por vía terrestre.

Los vuelos de deportación son considerados una herramienta clave por la administración Biden para disuadir la migración irregular desde los principales países de origen. De acuerdo con [organizaciones de derechos humanos](#), estos violan el derecho internacional de los refugiados.

## Estados Unidos presiona con éxito a Canadá para que cambie sus normas sobre el ingreso de población mexicana

A finales de febrero, tras [la solicitud de Estados Unidos](#), Canadá anunció la imposición de [requisito de visado](#) para el ingreso de población mexicana, con excepción de quienes cuenten con visa de entrada para los Estados Unidos. Durante muchos años, los mexicanos viajaban a Canadá sin necesidad de visa, algunos realizaban solicitudes

de asilo una vez habían ingresado al país o cruzaban de manera irregular la frontera poco vigilada hacia Estados Unidos. Esta ruta se considera una puerta de acceso trasera a Estados Unidos o una ruta migratoria directa hacia Canadá. Según las estadísticas de la Junta de Inmigración y Refugiados de Canadá, [más de 25 000 mexicanos](#) solicitaron asilo en Canadá el año pasado, lo que convierte a México en el principal país de origen de las solicitudes de asilo. El número de solicitudes pendientes de personas mexicanas presentadas ante la junta superaba las [28 000](#) y la acumulación [se ha convertido en motivo de preocupación](#).

## Nuevas cifras ilustran la magnitud del programa de “permiso de permanencia temporal (‘parole humanitario’)” de Biden

Las cifras publicadas este trimestre muestran que [más de un millón de personas](#) han podido ingresar a Estados Unidos gracias a las varias medidas implementadas por la administración Biden, en particular el acceso temporal a ciudadanos de Estados frágiles.

Entre enero de 2023 y principios de febrero de 2024, la población mexicana realizó más de [64,3 millones de solicitudes](#) para ingresar a Estados Unidos [mediante la aplicación para teléfonos inteligentes](#) CBP One™, la cual fue implementada por la administración Biden para reducir las entradas irregulares y como un paso legal y ordenado del sistema de solicitud de asilo en Estados Unidos en la frontera sur. Durante estos 13 meses, cerca de [450 000 migrantes](#) han sido autorizados para ingresar a Estados Unidos mediante el proceso que incluye un cita para ser procesados por las autoridades de inmigración de Estados Unidos en un paso fronterizo oficial y luego esperar una audiencia en el tribunal de inmigración de Estados Unidos en una fecha posterior. Junto con One™ la administración ha promulgado programas específicos para personas cubanas, haitianas, nicaragüenses y venezolanas ([CHNV](#)) con la asignación de hasta 30 000 permisos humanitarios temporales al mes para estas nacionalidades, así como para población ucraniana y afgana. A finales de enero, [340 000](#) personas habían sido admitidas para ingresar a Estados Unidos, a través del parole para CHNV, junto con [186 000](#) ucranianos y [77 000](#) afganos a quienes se había concedido protección.

Desde que asumió el cargo, la administración Biden ha utilizado ampliamente el [permiso de permanencia temporal \(‘parole’\) de inmigración](#), provocando las críticas de algunos, [principalmente republicanos](#), que se oponen a su uso como política de inmigración de facto. Los republicanos manifiestan que pondrán [fin a los programas de parole](#) si ganan las elecciones de 2024, lo que podría dejar a cientos de miles de personas en una situación de incertidumbre legal cuando expire su parole de dos años.

## Republicanos y demócratas se enfrentan por un nuevo proyecto de ley de seguridad fronteriza

Durante este trimestre, republicanos y demócratas se enfrentaron en torno a la nueva propuesta de ley de seguridad fronteriza, con una nueva y severa legislación para hacer frente a lo que muchos consideran una [crisis](#) fronteriza de migrantes irregulares. Aunque los republicanos diseñaron el proyecto de ley con el fin de doblegar a los demócratas y al gobierno para que aceptaran las reformas de seguridad fronteriza, [al final los republicanos se negaron a respaldarlo ellos mismos](#), posiblemente prefiriendo que la situación migratoria [perjudique políticamente a los demócratas](#) en el inicio de la campaña electoral.

# Enfoque temático:

## Las prácticas de contención de México intentan evitar la migración mixta hacia Estados Unidos

### La cooperación bilateral busca detener la migración mixta

Después de las [conversaciones sobre migración](#) realizadas en [diciembre](#) en la Ciudad de México, altos funcionarios estadounidenses y mexicanos se reunieron en Washington [a fines de enero](#) para continuar planeando medidas de cooperación en [asuntos de migración](#) en la frontera entre México y Estados Unidos. Con el creciente [número de migrantes](#) que transitan por México, incluidas más familias y personas procedentes de otras regiones, y con las crecientes medidas de [restricción](#), [organizaciones](#) y [medios de comunicación](#) han documentado la evolución del papel de México como [aliado](#) clave de Estados Unidos en materia de migración desde 2019, durante el mandato de Andrés Manuel López Obrador.

El gobierno de Estados Unidos bajo el mandato de Joe Biden ha continuado con muchas de las políticas antiinmigración del expresidente Donald Trump y ha bloqueado el acceso al asilo en la frontera sur de Estados Unidos a través de políticas como el Título 42 y Permanecer en México como parte de los anteriormente llamados [Protocolos de Protección a Migrantes](#). El gobierno mexicano, por su parte, ha desplegado, según informes, [32 000 soldados](#) junto a agentes del Instituto Nacional de Migración (INM) para hacer cumplir las leyes migratorias, quienes [intervienen](#) con armamento militar en inspecciones y detenciones de migrantes indocumentados en todo México. Además, algunas organizaciones han denunciado el hecho de que los agentes del INM, una institución civil que no tiene ninguna facultad para hacer uso de la fuerza, hayan recibido [entrenamiento militar](#). Después de que México desplegara su nueva Guardia Nacional para hacer cumplir las leyes de inmigración en 2019, [aumentaron las denuncias de maltrato a población en tránsito](#).

[Como parte de su cooperación](#) con Estados Unidos en la lucha contra el tráfico de drogas y la migración, México [estableció](#) bases navales en sus ríos, cordones de seguridad y vigilancia con drones para monitorear e interceptar a los migrantes. También [instaló](#) puestos de control móviles en las carreteras y controles biométricos en los centros de detención de migrantes, todas estas medidas con el fin de detectar, [detener](#) y [deportar](#) a las personas que tratan de movilizarse hacia la frontera norte. México también [impuso restricciones](#) en los viajes domésticos, entre las que se incluyen solicitar pruebas del estatus migratorio para los viajes nacionales en autobús y verificaciones periódicas del estatus migratorio en los vuelos nacionales. Los soldados y agentes de migración realizan regularmente [operativos de "control y verificación"](#) en todo el país, con el fin de detener a personas migrantes indocumentadas. Además, realizan controles en las principales carreteras, y patrullajes e [inspecciones](#) sorpresa en autobuses, aviones, hoteles, a lo largo de las fronteras norte y sur, e incluso en espacios públicos como parques. Asimismo, han [detenido](#) trenes y retirado a los [migrantes que iban en ellos](#).

### La política de contención y militarización está vigente

Durante este primer trimestre de 2024, las tácticas de gestión migratoria de México han sido calificadas como [obstruccionistas](#). Por ejemplo, en enero de 2024 fueron detenidas [119 469](#) personas en tránsito, un récord mensual histórico, y prácticamente la misma cifra que durante todo el primer trimestre de 2023 (120 029). Después de

anunciar la [suspensión](#) de las deportaciones de migrantes por falta de presupuesto en diciembre de 2023, México cambió su táctica e incrementó las “[deportaciones internas](#)” desde la frontera norte hacia la frontera sur, una [táctica que desgasta](#) a las personas en movilidad, quienes a menudo gastan todos sus ahorros para intentar llegar a la frontera con Estados Unidos.

México también solicita visa a las personas procedentes de Brasil, Ecuador y Venezuela, y ha expulsado a migrantes haitianos a Haití y a centroamericanos a Guatemala. En marzo, se anunciaron los planes del INM para [repatriar en autobús](#) a población migrante a los siete países de América Central (Guatemala, Belice, El Salvador, Nicaragua, Honduras, Costa Rica y Panamá), otro ejemplo de las acciones implementadas por México para reducir el número de migrantes y solicitantes de asilo que intentan llegar a Estados Unidos.

El INM tiene una presencia significativa en todo México y es el encargado de gestionar uno de los sistemas de detención de migrantes más grandes del mundo. En 2023 [detuvieron a casi 800 000 personas en tránsito](#), aunque la mayoría fueron liberadas posteriormente dado que el número de casos superaba la capacidad de procesamiento de las autoridades y dado que la Suprema Corte de Justicia de la Nación estableció [un tiempo máximo de detención de 36 horas](#).

Algunos [analistas](#) y [organizaciones](#) describen a México como un país que adopta una estrategia de contención, fundamentada en el “sabotaje” de los objetivos de viaje de las personas migrantes, cuyo propósito es mantenerlas en el sur de México, [lejos de la frontera con Estados Unidos](#). Las caravanas de migrantes que provienen de Centroamérica son [detenidas](#) o [persuadidas](#) para que no avancen hacia el norte, según se mencionó anteriormente en este documento. Las personas en tránsito pueden permanecer en el país durante meses intentando regularizar su estatus migratorio mediante solicitud de asilo u otros medios. Análisis previos de Human Rights Watch (HRW) indican que “[la externalización de la aplicación de las leyes de inmigración estadounidenses a México ha dado lugar a graves abusos y obligó a cientos de miles de personas a esperar en condiciones deplorables para buscar protección](#)”. HRW evidenció en 2022 que la agencia mexicana de migración presionaba a las personas en tránsito para que no solicitaran el estatus de refugiado o abandonaran las solicitudes, y expulsaba ilegalmente a algunas de ellas -incluidos niñas, niños y adolescentes- que temían por sus vidas en sus países de origen. No obstante, las solicitudes para obtener el estatus de refugiado en México aumentaron considerablemente. En 2023 se registró una cifra récord de solicitudes de asilo ([140 000](#)). En el primer trimestre de 2024, la Comisión Mexicana de Ayuda a Refugiados (COMAR) recibió [23 753](#) solicitudes, los principales solicitantes procedían de Honduras, Cuba, Haití, El Salvador, Venezuela y Guatemala.

En la frontera norte con Estados Unidos, durante este trimestre, incluso teniendo en cuenta las tendencias estacionales, se produjo una disminución en los “[encuentros](#)” en Estados Unidos con personas en tránsito, pasando de [250 000](#) en diciembre de 2023 a un promedio mensual de aproximadamente [134 000](#). Las [autoridades estadounidenses le atribuyen a México](#) la reducción de las llegadas a la frontera gracias a sus mayores esfuerzos para hacer cumplir su ley. Sin embargo, los datos de [años anteriores](#) pueden sugerir una disminución en la tendencia en los primeros meses del año, lo cual suele revertirse en los trimestres siguientes. Como se mencionó, muchos migrantes y solicitantes de asilo son [transportados internamente hacia el sur](#) de México, regresando a la frontera con Guatemala, lejos de la frontera con Estados Unidos, en lo que [parece ser un esfuerzo activo](#) para desgastarlos física y financieramente, similar a moverse en una caminadora permaneciendo en el mismo lugar, o participar del juego “serpientes y escaleras” donde parece imposible llegar a la meta. Sin embargo, muchas personas sí alcanzan su meta. Aunque desde 2019 se incrementaron las [medidas restrictivas](#), 2023 fue un año récord de ingresos irregulares de México a Estados Unidos, en el que se registraron más de [2 500 000](#) “encuentros” en la frontera entre estos dos países.



## **Sin embargo, muchas personas sí alcanzan su meta: replantear el enfoque de la migración mixta hacia Estados Unidos**

Algunos [expertos](#) afirman que la cooperación entre México y Estados Unidos en materia de gestión de la migración, junto con la aplicación de esas medidas aún más al sur de México, no logrará sus objetivos. La realidad está cambiando, las situaciones evolucionan rápidamente y la aplicación de las leyes de migración y el control fronterizo necesitan un [replanteamiento significativo y un nuevo enfoque](#) para afrontar las realidades actuales y futuras de la demanda migratoria. Un nuevo informe del [Instituto de Política Migratoria \(MPI\)](#) afirma que la cooperación con México es fundamental, pero que Estados Unidos debe reforzar aún más su compromiso en materia de gestión de la migración, no sólo con un enfoque de aplicación de ley y disuasión, sino también de protección de los derechos humanos. El análisis [concluye](#) que “el control fronterizo mediante una gestión eficaz de la migración exige un cambio de paradigma, con implicaciones políticas y normativas que trascienden la frontera entre México y Estados Unidos”. La implicación es que, por muy estrictas que sean las medidas adoptadas por México para contener los movimientos migratorios a través de su territorio, es posible que nunca sean suficientes.

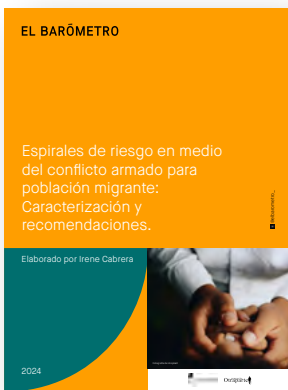
# Nuevas investigaciones y reportes



## [La falta de acción provoca un notable aumento de la violencia sexual contra las personas que transitan por el Tapón del Darién](#)

### **Médicos Sin Fronteras (Médecins sans frontières) | Febrero de 2024 (disponible sólo en inglés)**

Este importante y breve informe de incidencia, así como los artículos relacionados destacan la violencia brutal y, en especial, los casos de abuso sexual que enfrenta la población migrante en su tránsito por el Tapón del Darién. Las acciones y condenas públicas que pide MSF pueden ser una de las razones por las que sus actividades y asistencia se restringieron poco después de la publicación.



## [Espirales de riesgo en medio del conflicto armado para población migrante](#)

### **El Barómetro | Febrero de 2024**

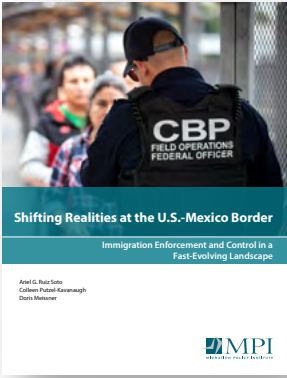
Este informe explora las "espirales" de los múltiples riesgos, principalmente riesgos de seguridad, que enfrentan las poblaciones vulnerables de refugiados y migrantes en Colombia procedente de las dinámicas del conflicto armado interno y la proximidad a los grupos armados. El estudio analiza datos entre 2018 y julio de 2023, e identifica veintidós tipos de riesgos de seguridad que afectan a personas refugiadas y migrantes en ese contexto.



## [Enfoque temático: Integración socioeconómica de las poblaciones desplazadas por la fuerza en América Latina y el Caribe](#)

### **BID, OCDE Y ACNUR | Febrero de 2024**

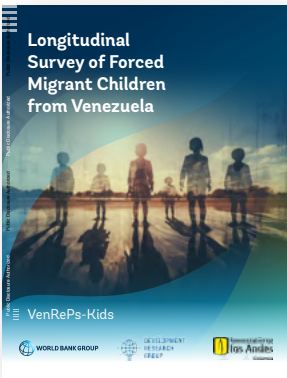
Este informe explora las características específicas de la integración socioeconómica de las poblaciones desplazadas forzadamente que residen en los países latinoamericanos miembros de la Organización para la Cooperación y el Desarrollo Económico (OCDE), es decir, Chile, Colombia, Costa Rica y México, así como Ecuador y Perú.



## Realidades cambiantes en la frontera entre Estados Unidos y México: cumplimiento y control de la normativa de inmigración en un escenario en rápida evolución

### **Migration Policy Institute | Enero de 2024 (disponible sólo en inglés)**

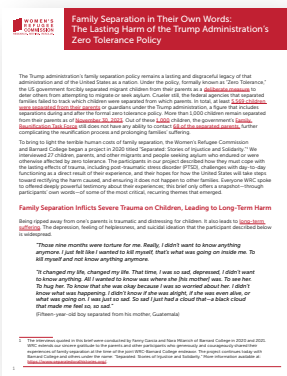
Este informe explora la historia de los esfuerzos del gobierno federal de los Estados Unidos para fortalecer la seguridad de la frontera suroeste e identifica los acontecimientos clave en la evolución de la seguridad fronteriza entre Estados Unidos y México, incluyendo en la procedencia y características de las personas migrantes que llegan a la frontera. También extrae lecciones de la perspectiva fronteriza que pueden ser de utilidad para personas con roles de legislación o liderazgo político de la actualidad.



## Encuesta longitudinal de niños migrantes forzados de Venezuela

### **Banco Mundial | Enero de 2024**

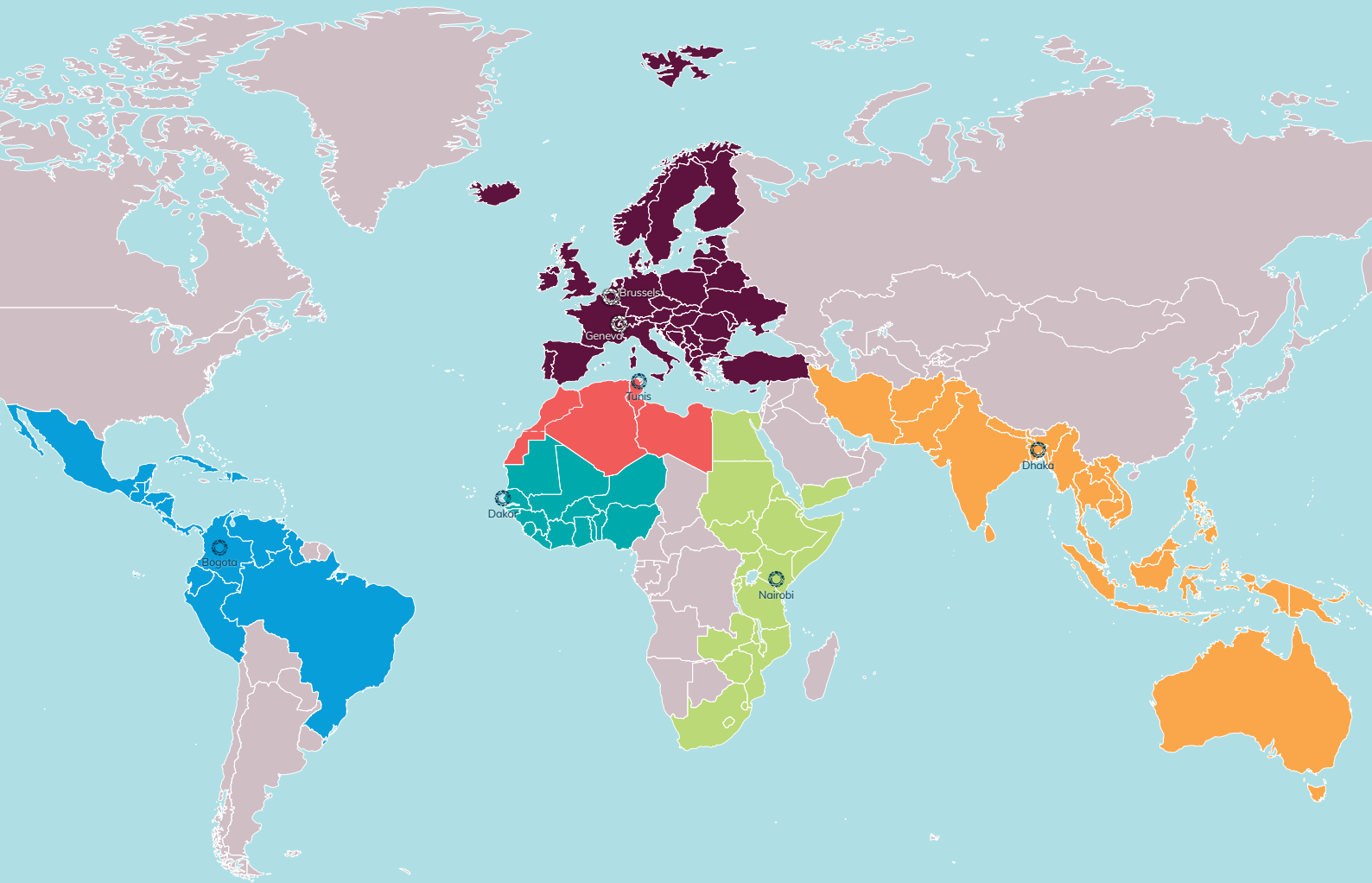
El desplazamiento forzado es un problema de desarrollo mundial. Se estima que a principios de 2021 había más de 110 millones de personas desplazadas, de las cuales el 41 % eran menores de 18 años. Uno de los principales obstáculos para avanzar en este campo es la falta de datos longitudinales y de información sobre el estado de desarrollo humano de niñas, niños y adolescentes. Este estudio se desarrolló para abordar la deficiencia en el sector, que incluye a 3 100 participantes menores de edad de Venezuela y Colombia que viven en Medellín, la segunda ciudad de Colombia con volumen de población venezolana.



## La separación familiar en sus propias palabras: el daño duradero de la política de Tolerancia cero de la administración Trump

### **Women's Refugee Commission | Enero de 2024 (disponible sólo en inglés)**

La política de separación familiar adoptada por la administración Trump es un legado activo en Estados Unidos. Bajo esta política, formalmente conocida como "Tolerancia cero", el gobierno de Estados Unidos separó por la fuerza a menores de edad migrantes de sus madres y padres como una medida deliberada para disuadir a otras personas de intentar migrar o solicitar asilo. La Women's Refugee Commission presenta este documento para dar a conocer los terribles costos humanos de la separación familiar, en palabras de las personas afectadas.



MMC es una red global dedicada a la recopilación de datos, investigación, análisis y desarrollo de políticas y programas sobre migración mixta, con centros regionales en África, Asia y el Pacífico, Europa y América Latina, y un equipo global con sede en Copenhague, Ginebra y Bruselas.

MMC es una fuente líder de datos independientes y de alta calidad, investigación, análisis y experiencia. MMC tiene como objetivo aumentar la comprensión de la migración mixta, impactar positivamente en las políticas migratorias globales y regionales, informar respuestas basadas en evidencia para la migración mixta de las personas en movimiento y estimular el pensamiento innovador en los debates públicos y de políticas sobre migración mixta. El enfoque general de MMC está en los derechos humanos y la protección para todas las personas en movimiento.

MMC es parte del Consejo Danés para Refugiados (DRC).

Para obtener más información, visite: [mixedmigration.org](https://mixedmigration.org) y síganos en [@Mixed\\_Migration](https://twitter.com/Mixed_Migration)

